

Jaaroverzicht 2021

social enterprise.nl



LEDENPROGRAMMA

- 419** Leden
- 46** Nieuwe leden
- 1e intervisiegroep met leden van start gegaan.
- 20 workshops georganiseerd, waarvan **4** nieuw.
- 45% van de leden deed mee aan een workshop of evenement.
- 2 online leden/netwerk events georganiseerd.
- 69 ondernemers gekoppeld aan een 2 groeiprogramma's mentor of partner.
- 2 groeiprogramma's georganiseerd.
- Workshops en events gemiddeld met een **8,25** beoordeeld.

Buy Social

- 2 workshops en 2 pitchevents georganiseerd
- Nieuwe website en online market in volle ontwikkeling
- 5 partnerbijekomsten
- Een kerstpakkettenbrochure uitgebracht met **11** pakketten van sociaal ondernemers
- Bereik social media **81.428** weergaven

Communicatie

- 32.900** volgers op social media
- Podcast Systeem op de Schop gelanceerd met **17** afleveringen en **+8K** luisteraars
- Fair Friday campagne statement gemaakt met **54** sociaal ondernemers en een bereik van **11.490** personen

Mijlpalen

BVm staat in regeerakkoord Rutte IV!
Dit toont een belangrijke en concrete ambitie van het kabinet om sociaal ondernemen verder te stimuleren.

Verlenging partners voor komende jaren

Onze founding partners PwC, ABN AMRO en DOEN blijven ons en sociaal ondernemerschap ook de komende jaren steunen. Waarvoor dank!

City Deal Impact Ondernemen ondertekend met 80 partners
De Deal symboliseert het enthousiasme onder de partijen om impact ondernemen te versterken in Nederland, zodat we samen een duurzame, inclusieve en eerlijke economie kunnen realiseren.

Nieuw kantoor in MidWest

Social Enterprise NL vindt je vanaf nu in het bruisende MidWest, een bewonersbedrijf en sociale onderneming in Amsterdam. Wees welkom!

Projecten

- Social Finance for Community Based Social Enterprises**
In dit Europese project vergroten we de toegang tot financiering voor bewonersbedrijven en ontwikkelen we nieuwe financieringsinstrumenten.
- Ondernemen met je Buurt**
Dankzij een schenking van de Postcode Loterij in 2021 gaan we met **LSA** de sector van bewonersbedrijven de komende 3 jaar in NL een boost geven.
- 2x De Butterfly Award**
Sinds 2021 reiken we in samenwerking met de **Fred Foundation** deze award uit om inspirerende sociaal ondernemers in het zonnetje te zetten.
- Doe Goed Met Data Toolbox**
In samenwerking met **Diversion** hebben we de toolbox gelanceerd met als doel om datagedreven impact te maken als sociaal ondernemer.

Beleid & Onderzoek

- In 2021 was er voor de eerste keer een hybride Social Enterprise Overheidscongres met meer dan 150 deelnemers die online of offline in een van de vier regiohubs het congres volgden.
- We organiseerden een werkbezoek voor nieuw D66 Tweede Kamerlid Romke de Jong. Het doel van het werkbezoek was om D66 te laten kennismaken met 3 praktijkvoorbeelden van duurzame en sociale ondernemingen en die inspiratie mee te nemen naar de beleidstafels.
- De campagne **Naar de Impact Economie** creëerde veel aandacht voor de rol van impact ondernemers in de transitie naar een nieuwe economie. Politici kwamen naar de Balie voor het Economiedebat, het Manifest Impact Economie zette aan tot discussie en het manifest kwam terug in de persoonlijke campagnefilms van vier leden.

In 2022 vieren wij: 10 jaar Social Enterprise NL!

We zijn trots op de groeiende beweging sociaal ondernemers als vormgevers van de Impact Economie. Dit jaar vieren we 10 jaar impact graag samen tijdens een groot en vernieuwend evenement! Blijf ons volgen en houd je inbox in de gaten.

In de tussentijd delen we enkele leuke insights van 10 jaar Social Enterprise NL.

Wist je dat...?

- ...we **839.485** keer hebben uitgelegd wat een sociale onderneming precies is
- ...we **4** boeken hebben uitgegeven
- ...we **10** jaar ondersteund worden door onze trouwe founding partners ABN AMRO, PwC en Stichting DOEN
- ...we **531** vragen van ondernemers zijn gematched aan experts en mentoren
- ...zo'n **50** mentoren en trainers uit ons netwerk al jarenlang hun kennis en expertise pro bono ter beschikking stellen
- ...we **181** workshops hebben gegeven
- ...we **9** jaar de grachtenabdij hebben verlaten voor de Booming Baarsjes in Amsterdam
- ...er **26** buitenlandse delegaties op het kantoor zijn geweest
- ...we sinds 2014 ieder jaar een overheidscongres organiseren waarbij **960** beleidsmakers verkocht zijn geraakt aan sociaal ondernemen
- ...er **63** enthousiaste mensen onderdeel waren of zijn van het leukste team van Nederland
- ...er **278** sociale ondernemingen op het podium hebben gestaan bij Buy Social pitch events
- ...het **Social Enterprise NL** is en met Social Enterprise punt NL of Social Enterprise of Social Enterprise

Stichting Social Enterprise NL
Het bestuur
Cabralstraat 1
1057 CD AMSTERDAM

Jaarverslag 2021

INHOUDSOPGAVE

Pagina

1. Bestuursverslag

1.1 Bestuursverslag

2

2. Jaarrekening

2.1 Balans per 31 december 2021

13

2.2 Staat van baten en lasten over 2021

15

2.3 Kasstroomoverzicht over 2021

16

2.4 Toelichting op de jaarrekening

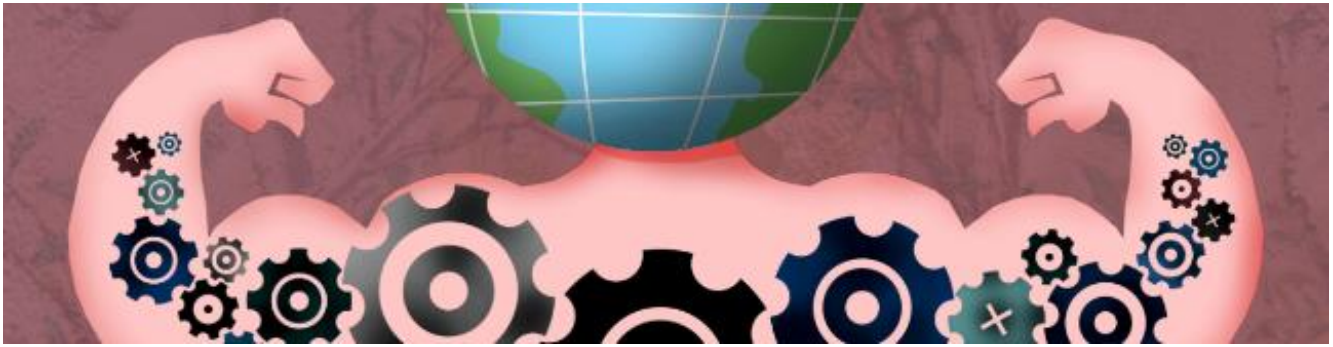
17

2.5 Toelichting op de balans

19

2.6 Toelichting op de staat van baten en lasten

24



BESTUURSVERSLAG SOCIAL ENTERPRISE NL

Boekjaar 2021

INHOUD

Inhoudsopgave

1. Inleiding	3
2. Visie en missie	3
2.1 Visie	3
2.2 Missie	3
3. Activiteiten in 2021	3
3.1 Het ledenprogramma	3
3.2 Gunstig ecosysteem voor social enterprises realiseren	4
3.3 Buy Social	6
3.4 Projecten	7
3.5 PR en publiciteit	8
4. Toelichting op de jaarrekening	8
5. Voornemens en begroting 2022	9
6. Bestuur en directie	11

1. Inleiding

Voor u ligt het jaarverslag 2021 van de stichting Social Enterprise NL. We kijken terug op een bijzonder jaar waarin Social Enterprise NL met haar leden weer mooie stappen heeft gezet in het verwezenlijken van haar visie en missie. De belangrijkste resultaten hebben we gevisualiseerd in een [infographic](#).

2. Visie en missie

2.1 Visie

De huidige maatschappelijk uitdagingen vragen om een andere economische benadering en sociale innovatie. Een economie die werkt voor mensen: circulair, armoedevrij en inclusief. Voor deze impact economie is een brede beweging nodig van consumenten, burgers, bedrijven, instellingen, goede doelen, politiek en overheden. Sociaal ondernemers zijn koplopers in deze beweging: zij ondernemen om de wereld te verbeteren, met geld als middel, niet als doel. Ze inspireren en zetten anderen aan tot verandering.

2.2 Missie

Social Enterprise NL verbindt en versterkt sociaal ondernemers, werkt aan een gunstiger ecosysteem, en wil iedereen inspireren om bij te dragen aan deze beweging.

3. Activiteiten in 2021

3.1 Het ledenprogramma

Het ledenprogramma is de basis van Social Enterprise NL en heeft tot doel om de leden te helpen met hun groei, professionele ontwikkeling en impact. Dat doen we door het organiseren van workshops, 1-op-1 ondersteuning, door hen met elkaar in contact te brengen, en door het ontwikkelen van tools voor ondernemers.

Ledenbestand

Op 31 december 2021 telt het netwerk van Social Enterprise NL **419 leden**, dit is een groei van 4% ten opzichte van 2020. We hebben 45 nieuwe leden mogen verwelkomen en 30 leden hebben hun lidmaatschap opgezegd (o.a. wegens faillissement, geen sociale missie meer of omdat ze te weinig gebruik maken van het lidmaatschap). Door de lockdowns hebben we onze leden (te) weinig kunnen zien en geen fysieke netwerkevenementen kunnen organiseren. In het najaar hebben we daarom vier stedenbezoeken gedaan (Rotterdam 2x, Groningen en Breda) om zowel leden als potentiële leden te ontmoeten en bij te praten.

Support

- 20 (online en offline) workshops voor ondernemers die gemiddeld met een 8.3 zijn gewaardeerd, o.a. over impact meting, positionering, **onderhandelen**, sales en financiering. Ook zijn er 4 nieuwe workshops georganiseerd: De juiste persoon op de juiste plek, Steward Ownership, Founders dilemma en Datagedreven werken.
- 61 leden hebben 1-op-1 support ontvangen via een van onze partners PwC, ABN AMRO of via een mentor uit onze pool.

- 16 leden hebben 1-op-1 juridisch advies gekregen via onze samenwerking met Schuttelaar Law. 21 leden ontvingen juridisch advies via een van de 4 juridische inloopspeekuren.
- We organiseerden 2 online netwerkevents. De online nieuwjaarsborrel vanuit de studio van CIRCL had 196 aanmeldingen. De online netwerkborrel in het najaar telde 65 aanmeldingen.
- Om het netwerk een hart onder de riem te steken (wegens Covid-19) hebben alle 419 leden, voorafgaand aan de nieuwjaarsborrel, als verrassing een borrelpakket ontvangen met producten van collega sociaal ondernemers.
- Er is een intervisiegroep van start gegaan voor jobcoaches bij sociale ondernemingen die geen zorgachtergrond hebben en graag willen sparren met andere jobcoaches.
- Het groeiprogramma *Expeditie Impact* kende een tweede editie met als thema Arbeidsparticipatie. Acht ondernemingen gingen onder begeleiding van Avance aan de slag met het meten van hun impact.
- Het verdiepingsprogramma *Omgaan met de Gemeente*. In drie dagen leren deelnemers hoe ze de relatie met de gemeente kunnen opbouwen en verbeteren. Het programma had in 2021 14 deelnemers en werd georganiseerd in samenwerking met Impact Noord en met ondersteuning van het Stedennetwerk G40.
- 45% van onze leden heeft deelgenomen aan een van de activiteiten van Social Enterprise NL. We hebben met 70% van onze leden een direct contact gehad.

Het ledenprogramma wordt gerealiseerd in samenwerking met onze partners PwC, ABN AMRO en Stichting DOEN en met verschillende *preferred suppliers* zoals Avance Impact, HopStep&Leap Company en RoutsLaeven.

3.2 Gunstig ecosysteem voor social enterprises realiseren

In de ontwikkeling van een gunstig ecosysteem voor sociaal ondernemers zijn grote stappen gezet. Belangrijke hoogtepunten en hoofdactiviteiten:

Rijksoverheid en nationale politiek

Tweede Kamerverkiezingen en coalitieakkoord

In 2021 hebben we de volgende activiteiten ondernomen om sociaal ondernemerschap op de politieke agenda te zetten:

- Publicatie [Manifest Impact Economie](#);
- Campagnefilmpjes met sociaal ondernemers;
- [Het Economiedebat](#) ism De Balie;
- Werkbezoeken en gesprekken met verschillende (nieuwe) Tweede Kamerleden.

Dit alles heeft ertoe bijgedragen dat het stimuleren van sociaal ondernemerschap en de aankondiging van de BVm genoemd zijn in het coalitieakkoord van Rutte IV. Een grote doorbraak waar we trots op zijn.

Gemeenten en de City Deal Impact Ondernemen

Overheidscongres

Vanwege Corona hebben het jaarlijkse overheidscongres, waar sociaal ondernemers en beleidsmakers elkaar ontmoeten, in een nieuwe opzet georganiseerd. In plaats van samen te werken met één hoststad, hebben we een partnerschap gesloten met vier partijen: gemeente Haarlem, provincie Noord-Brabant, de City Deal Impact Ondernemen en stedennetwerk G40. Daarnaast hebben we gekozen om het fysieke deel in de middag te organiseren in vier hubs door het hele land (Breda, Haarlem, Emmen en Apeldoorn) en de ochtend vanuit een studio in Haarlem uit te zenden (die vanuit de hubs en vanuit huis gevolgd kon worden). Met 150 deelnemers vanuit het hele land was dit een geslaagde opzet waardoor de relatie tussen sociaal ondernemers en overheden is verbeterd.

City deal Impact Ondernemen

Op 11 maart 2021 is de City Deal Impact Ondernemen door 80 partners getekend. Dit is een instrument van het Ministerie van Binnenlandse Zaken om impact ondernemerschap in Nederland te versterken. Een belangrijke stap voor de ontwikkeling van het ecosysteem in Nederland waar Social Enterprise NL door het jarenlang agenderen van sociaal ondernemerschap bij de overheid een belangrijke bijdrage aan heeft geleverd. Social Enterprise NL was de eerste partij die als partner werd benaderd. Als coördinator van spoor 2 leveren we tevens een bijdrage aan de uitvoer van de City Deal.

Gemeenteraadsverkiezingen 2022

In 2021 zijn we gestart met (voorbereidende) acties voor de gemeenteraadsverkiezingen van 16 maart 2022. We hebben naar de G4 en G40 gemeente een brief gestuurd met onze inhoudelijke speerpunten, verschillende gesprekken gevoerd met gemeenteraadsleden en wethouders. Ook hebben we voorbereidingen getroffen voor het lijsttrekkersdebat in samenwerking met de Balie waarin partijen uit middelgrote steden in heel Nederland met elkaar in debat gaan over de toekomst van onze economie.

Onderzoeken en publicaties

European Social Enterprise Monitor

Onze Social Enterprise Monitor is geïntegreerd in de [European Social Enterprise Monitor \(ESEM\) 2021](#). Zo dragen we bij aan het versterken van de Europese beweging van sociaal ondernemerschap en de agendering van sociaal ondernemerschap op de Europese en nationale agenda's. Daarnaast kunnen we hierdoor vergelijkingen maken met andere Europese landen en steden en zal de integratie van de Monitor binnen de ESEM op termijn efficiënter en effectiever zijn door de bundeling van middelen, tijd en aandacht. De ESEM zal tweejaarlijks plaatsvinden. We hebben een lokale uitsplitsing gedaan voor de gemeente Den Haag en Amsterdam en Impact City Den Haag.

Naar een arbeidsmarkt die werkt voor iedereen

Veel sociale ondernemingen hebben het verhogen van de arbeidsparticipatie van kwetsbare doelgroepen tot missie. Maar hierbij lopen zij tegen systeem barrières aan, met name bij de instroom van werknemers. Om tot een oplossing te komen hebben wij het whitepaper [Naar een arbeidsmarkt die werkt voor iedereen](#) gepubliceerd. Hierin wordt het vraagstuk van toeleiding naar werk onderzocht en een nieuw model van samenwerking tussen instanties, werkgevers en kandidaten uitgewerkt; het Regie aan Kandidaten en Werkgevers model. Dit is op 7 juli tijdens een webinar met verschillende experts besproken.

Verplicht Duurzaam

Het Inkoop- en aanbestedingsbeleid van de overheid is een van de belangrijke instrumenten om sociaal ondernemerschap te stimuleren en daarmee de economie duurzamer en inclusiever te maken. De huidige initiatieven zoals Maatschappelijk Verantwoord Inkopen zijn te vrijblijvend en leiden niet tot de gewenste verandering. Daarom pleiten wij samen met Fredo Schotanus (UU) en Jeroen Wegkamp (PwC) [in een artikel in Binnenlands Bestuur](#) voor het verplichten van duurzame en sociale criteria. Het artikel heeft geleid tot follow up interviews waardoor dit thema hoger op de agenda staat.

3.3 Buy Social

Buy Social bouwt aan de impact economie door van sociaal inkopen de nieuwe standaard te maken. De partners van Buy Social zetten met hun organisatie stappen op weg naar die standaard door maatschappelijke waarde mee te laten wegen in inkoopbeslissingen en door sociale ondernemingen als leverancier op te nemen.

Het partnernetwerk

Het partnernetwerk is gegroeid tot elf partners, zij financieren deels het programma.

Buy Social organiseert 4 partnerbijeenkomsten per jaar. Tijdens de partnerbijeenkomsten delen we kennis en ervaring met elkaar. Het doel is om elkaar te inspireren, nieuwe inzichten op te delen, elkaar vooruit te helpen.

De sociaal ondernemers

De partners bieden workshops aan sociaal ondernemers om hen meer 'corporate ready' te maken. We organiseerden twee workshops; een procurement workshop in samenwerking met gemeenten Utrecht en Amsterdam, en de workshop Inschrijven op publieke aanbestedingen in samenwerking met DNB en SVB. In totaal waren er 30 sociale ondernemingen aanwezig. De workshops werden met een 8,0 zeer goed beoordeeld.

Events

Met de Gemeente Utrecht en de Gemeente Amsterdam organiseren we jaarlijks een aantal Buy Social events. De kosten hiervan worden gedragen door de Gemeente Utrecht en de Gemeente Amsterdam.

In 2021 organiseerden we twee online Buy Social events in samenwerking met de Gemeente Utrecht; een event voor opdrachtnemers van de gemeente op 5 oktober en een intern event op 11 oktober. Andere events die op de planning stonden werden uitgesteld i.v.m. COVID-19.

Daarnaast is er jaarlijks een Buy Social XL event i.s.m. Gemeente Amsterdam (Amsterdam Impact), gemeente Utrecht en Voor Goed Agency Rotterdam. Het Buy Social XL zou fysiek plaatsvinden in oktober 2021, maar is wegens COVID-19 uitgesteld naar april 2022.

De Social Impact Market

Het aantal sociale ondernemingen op de Social Impact Market (www.buy-social.nl) groeide van 204 naar 242.

In 2021 werd ook de website van Buy Social onder de loep genomen en is geconstateerd dat deze verouderd was. In overleg met partners en ondernemers zijn de behoeftes en wensen voor de website in kaart gebracht. In 2022 wordt de nieuwe website gelanceerd.

3.4 Projecten

Social enterprises as influencers

Uit de Social Enterprise Monitor kwam naar voren dat veel sociale ondernemingen meer willen doen dan directe impact, ze willen bijdrage aan *systemic change*. Met funding van Porticus hebben we een scoping studie uitgevoerd naar de beïnvloedingsrol van sociale ondernemingen op andere bedrijven. De scoping heeft geresulteerd in de publicatie '[Social enterprises as influencers of the broader business community](#)'. Het rapport is internationaal zeer goed ontvangen. Verschillende media, waaronder Pioneers Post en Sprout, hebben erover geschreven en op basis van het rapport zijn we uitgenodigd om een bijdrage te schrijven voor de Agenda van het World Economic Forum (artikel [Social Enterprises can change entire industries, this is how](#)). Daarnaast hebben we op verschillende events zoals het Social Enterprise World Forum en Impact Fest het rapport gepresenteerd.

Uit de scoping kwam naar voren dat sociaal ondernemers vaak niet genoeg kennis en vaardigheden hebben om een effectieve beïnvloeder te zijn. Daarom hebben we een nieuwe aanvraag bij Porticus ingediend om een online course voor sociaal ondernemers wereldwijd te ontwikkelen. Deze is gehonoreerd. Wij verwachten de online course te lanceren in juli 2023.

Social Finance for Community Based Social Enterprises

Met financiering vanuit de Europese Commissie (vanuit het EaSi programma) zijn we eind 2020 het project Social Finance for Community Based Social Enterprises gestart. Dit doen we samen met de LSA en stichting DOEN. Doel van het project is het verbeteren van de toegang tot financiering voor buurtbedrijven voor het verwerven van vastgoed. Beschikken over een geschikt pand is een belangrijke succesfactor is voor veel bewonersbedrijven. In 2021 zijn grote stappen gemaakt, we ronden het project in september 2022 af. Voor meer informatie, zie: [Zo ver zijn we met de toegang tot financiering voor bewonersbedrijven :: Social Enterprise NL \(social-enterprise.nl\)](#)

Ondernemen met je buurt

Met een schenking van de Nationale Postcodeloterij zijn we in september 2021 gestart met het project 'Ondernemen met je Buurt'. Het project is een samenwerking tussen LSA bewoners en Social Enterprise NL om bewonersbedrijven de komende drie jaar te ondersteunen richting een sterke, florerende sector. We bieden een innovatief programma van training en support voor beginnende en ervaren bewonersbedrijven. Daarnaast werken we aan een sterk(er) ecosysteem door ons onder andere te richten op stimulerend beleid van de overheid en een online en offline campagne en impactmeting. Voor meer informatie, zie: <https://www.social-enterprise.nl/nieuws-en-evenementen/actueel/nieuws/1-miljoen-euro-voor-sociale-buurten-en-sterke-gemeenschappen>

Futureproof

2020 is het programma Futureproof gestart. Dit is een meerjarig programma gericht op Maatschappelijke Diensttijd (MDT). Social Enterprise NL is onderdeel van een consortium bestaande uit Starters4Communities, Social Impact Factory en Fawaka Ondernemersschool. Doel is jongeren van alle achtergronden kennis laten maken met sociaal ondernemerschap. De rol van Social Enterprise NL is communicatie, matching van deelnemers aan sociale ondernemingen en algemene programma-ontwikkeling. Meer informatie: [Home – Futureproof \(areyoufutureproof.nl\)](#)

3.5 PR en publiciteit

Via PR en publiciteit laden en versterken we de term sociaal ondernemen, vergroten we de her- en erkenning van de sociale onderneming en inspireren we een breed publiek. Door onze leden en hun verhaal te gebruiken en te verspreiden versterken we ook de propositie van het lidmaatschap. Ook in 2021 is ons bereik weer groter geworden:

- We hebben 19 substantiële uitingen in de media gerealiseerd. Deze artikelen zijn hier te vinden: <https://www.social-enterprise.nl/de-media/>
- Social Enterprise NL is zeer actief op social media en heeft in totaal 32.896 volgers op de verschillende kanalen. LinkedIn en Instagram zijn in 2021 de grootste groeiers. In januari 2021 lanceerden we onze eigen podcast Systeem op de Schop. In deze podcast gaan Stefan Panhuijsen en Willemijn Verloop in gesprek met ondernemers die werken aan een radicaal betere wereld. Welk systeem nemen zij op de schop? Hoe werkt dat, wat gaat goed en wat niet? In 2021 zijn 17 afleveringen uitgebracht met verschillende mensen uit de social enterprise sector, van ondernemer tot wetenschapper.
- Maandelijks worden nieuwsbrieven verstuurd met nieuws en ontwikkelingen over de social enterprise sector naar 2908 lezers ultimo 2021. Ook de leden van Social Enterprise NL ontvangen een maandelijks nieuwsbrief en deze gaat naar oprichters en medewerkers. Op Black Friday eind november organiseerden we de eerste editie van Fair Friday. Een tegenbeweging waarmee we een streep willen zetten door het kortingenfestijn van Black Friday en willen focussen op bewust consumeren. Aan de actie deden 54 leden mee, konden we rekenen op 5 uitingen op verschillende media platformen en een bereik van 11.490 personen.

4. Toelichting op de jaarrekening

Financieel resultaat

2021 was een stabiel jaar waarin we een aantal belangrijke partnerschappen hebben kunnen verlengen en nieuwe projecten kunnen starten. Het resultaat is positiever uitgevallen dan begroot, dat heeft de volgende oorzaken:

- Achterstallige debiteuren. Mede vanwege Corona was het aantal debiteuren te hoog geworden. Dit is 2021 en begin 2022 grotendeels weggewerkt waardoor ook debiteuren die waren voorzien ten goede zijn gekomen aan het resultaat.
- De partnerschappen met twee belangrijk partners zijn verlengd en er is een nieuw project gestart: Ondernemen met je Buurt.

Continuïteitsreserve

De lange termijn toekomst van een organisatie als Social Enterprise NL, die in hoge mate afhankelijk is van subsidies en sponsors, is altijd enigszins onzeker. Vanuit zorgvuldigheid willen wij een continuïteitsreserve aanhouden die ons ruim in staat stelt om onze verplichtingen na te komen naar werknemers en leveranciers, ook bij flinke tegenvallers. Wij zullen elk jaar de gewenste continuïteitsreserve bepalen op basis van een geaccepteerd rekenmodel en in overleg met onze accountant, welke door de Raad van Toezicht wordt goedgekeurd. Voor ultimo 2021 is de gewenste reserve bepaald op €278.125,-.

Onze continuïteitsreserve is door de incidentele baten en meevallers van voorgaande jaren iets hoger dan het nieuw-vastgestelde niveau. Dit investeren we de komende jaren in onze missie.

Arbeidscontracten

De twee directieleden en zes medewerkers hadden ultimo 2021 een arbeidsovereenkomst voor onbepaalde tijd, een medewerker heeft een contract voor bepaalde tijd. De salarissen zijn 'marktconform', vergelijkbaar met kleine goede doelen.

In 2021 was er een medewerker in dienst bij Social Enterprise NL, maar volledig werkzaam bij de Stichting Code Sociale Ondernemingen. De onderliggende afspraken voor deze samenwerking zijn vastgelegd door het bestuur van de stichting Social Enterprise NL en het bestuur van de stichting Code Sociale Ondernemingen.

Driejarenplan

In 2021 zijn de overeenkomsten met DOEN en PWC voor drie jaar verlengd. In 2020 is de overeenkomst met ABN AMRO voor twee jaar verlengd. In 2022 volgen ook gesprekken over een verlenging met ABN AMRO.

De komende jaren is er voldoende ruimte om haar doelstellingen te bereiken, maar er zal langzaam een verschuiving plaatsvinden in de verhouding tussen de inkomsten categorieën. Er wordt gestreefd naar meer inkomsten uit betaalde activiteiten, met name uit overheden.

In 2021 is een nieuw groot project gestart die gefinancierd wordt de Nationale Postcode Loterij.

5. Voornemens en begroting 2022

De hoofdactiviteiten van 2021 worden in 2022 doorgezet, een zwaar accent zal daarbij liggen op het Ledenprogramma, Buy Social en het intensiveren van activiteiten voor overheden. In 2021 heeft een verschuiving plaatsgevonden naar meer inkomsten uit grote projecten, deze lijn wordt in 2022 voortgezet.

Financiële positie

Voor 2022 is een negatief resultaat begroot, omdat we investeren in ons 10 jarig bestaan, deze begroting is hieronder weergegeven. We zullen onze continuïteitsreserve aanspreken om aan alle verplichtingen te voldoen, waaronder ook de arbeidscontracten met medewerkers.

Onze kosten zullen een vergelijkbare structuur kennen als in de vorige jaren, waarbij de personeelskosten ruim de helft van onze kosten vertegenwoordigen.

Begroting 2022 (samenvatting)	
INKOMSTEN	€
Fondsen	€75.000
Subsidies	€108.000
Sponsors	€100.000
Programma's en grote projecten	€255.000
Ledenbijdragen	€172.000
Buy Social	€40.000
Overheden en onderzoeken	€104.000
Overig (10 jaar Social Enterprise NL)	€86.500
TOTAAL	€940.500
UITGAVEN	€
Personeel (incl onkostenkosten, sociale lasten etc)	€553.000,-
Ledenprogramma	€25.000,-
Inspireren en nieuwe projecten	€36.500,-
Ondernemersklimaat	€36.000,-
Buy Social	€5.000,-
Huisvesting + kantoorkosten	€85.000,-
Programma's en grote projecten	€238.000,-
Overig (inhuur externe expertise)	€23.000,-
TOTAAL	€1002.000,-
RESULTAAT	€-62.000,-

6. Bestuur en directie

Social Enterprise NL is een stichting met een Raad van Toezicht.

De directie vormt gevormd door het bestuur, deze bestond in 2021 uit:

- Mark Hillen (directeur / bestuursvoorzitter)
- Stefan Panhuijsen (directeur / bestuurder)

De Raad van Toezicht bestond per 31 december 2021 uit:

- Wouter Scheepens (voorzitter)
- Marieke van der Werf
- Bas van Abel
- Mohammed Azzouz
- Fleur Oste

2. JAARREKENING

2.1 Balans per 31 december 2021

(Na resultaatbestemming)

ACTIVA	31 december 2021		31 december 2020	
	€	€	€	€
Vaste activa				
<i>Materiële vaste activa</i>				
Inventaris	<u>5.017</u>	5.017	<u>14</u>	14
Vlottende activa				
<i>Vorraden</i>				
Voorraad boeken	<u>-</u>	-	<u>644</u>	644
<i>Vorderingen</i>				
Handelsdebiteuren	105.922		77.756	
Overige vorderingen	5.035		968	
Overlopende activa	<u>48.464</u>		<u>115.838</u>	
		159.421		194.562
<i>Liquide middelen</i>		506.586		350.907
Totaal activazijde		<u><u>671.024</u></u>		<u><u>546.127</u></u>

2.1 Balans per 31 december 2021

(Na resultaatbestemming)

PASSIVA	31 december 2021		31 december 2020	
	€	€	€	€
<i>Vrij besteedbaar vermogen</i>				
Bestemmingsreserves	-		58.620	
Continuïteitsreserve	359.735		281.006	
		359.735		339.626
Kortlopende schulden				
Handelscrediteuren	13.391		5.248	
Belastingen en premies sociale verzekeringen	24.924		34.200	
Overige schulden	18.237		19.200	
Overlopende passiva	254.737		147.853	
		311.289		206.501
Totaal passivazijde		<u>671.024</u>		<u>546.127</u>

2.2 Staat van baten en lasten over 2021

	2021	Begroting 2021	2020
	€	€	€
Baten als tegenprestatie voor leveringen	348.020	474.025	399.982
Sponsorbijdragen	230.625	242.500	186.852
Giften en baten uit fondsenwerving	111.604	125.500	99.213
Overige baten	11.784	-	-
Baten	702.033	842.025	686.047
Inkoopwaarde geleverde producten	75.346	240.500	80.045
Verstrekke subsidies	79.860	130.000	7.589
Besteding baten met bijzondere bestemming	30.875	55.000	28.936
Activiteitenlasten	186.081	425.500	116.570
Lonen en salarissen	344.818	247.160	380.341
Sociale lasten	69.749	79.400	81.923
Pensioenlasten	1.630	-	-
Afschrijvingen materiële vaste activa	322	-	269
Overige personeelskosten	23.427	29.000	20.428
Huisvestingskosten	29.030	20.200	18.790
Verkoopkosten	3.933	6.000	4.822
Kantoorkosten	15.638	14.000	10.280
Algemene kosten	14.690	32.000	67.773
Beheerslasten	503.237	427.760	584.626
Saldo baten minus lasten	12.715	-11.235	-15.149
Rentelasten en soortgelijke kosten	-2.553	-800	-844
Som der financiële baten en lasten	-2.553	-800	-844
Bijzondere baten	9.947	-	-
Som der bijzondere baten en lasten	9.947	-	-
Resultaat	20.109	-12.035	-15.993
Resultaat	20.109	-12.035	-15.993
Bestemming resultaat:			
Bestemmingsreserve	-	-	13.620
Continuïteitsreserve	20.109	-	-29.613
	20.109	-	-15.993

2.3 Kasstroomoverzicht over 2021

Het kasstroomoverzicht is opgesteld volgens de indirecte methode.

	2021	
	€	€
Kasstroom uit operationele activiteiten		
Bedrijfsresultaat		12.715
Aanpassingen voor:		
Afschrijvingen	322	322
Verandering in werkkapitaal:		
Vorraden en onderhanden werk	644	
Vorderingen	35.141	
Kortlopende schulden (excl. schulden aan kredietinstellingen)	104.788	
		140.573
Kasstroom uit bedrijfsoperaties		153.610
Rentelasten en soortgelijke kosten	-2.553	
Bijzondere baten	9.947	
		7.394
Kasstroom uit operationele activiteiten		161.004
Kasstroom uit investeringsactiviteiten		
Investeringsactiviteiten in materiële vaste activa	-5.325	
Kasstroom uit investeringsactiviteiten		-5.325
Mutatie geldmiddelen		155.679
Toelichting op de geldmiddelen		
Stand per 1 januari		350.907
Mutatie geldmiddelen		155.679
Stand per 31 december		506.586

2.4 Toelichting op de jaarrekening

ALGEMENE TOELICHTING

Organisatie

Stichting Social Enterprise NL, statutair gevestigd te Amsterdam is ingeschreven bij de Kamer van Koophandel onder dossiernummer 54772028.

ALGEMENE GRONDSLAGEN

Algemeen

De jaarrekening is opgesteld in overeenstemming met Richtlijn C1 Kleine Organisaties zonder winststreven.

GRONDSLAGEN VOOR WAARDERING VAN ACTIVA EN PASSIVA

Materiële vaste activa

Overige materiële vaste activa worden gewaardeerd tegen verkrijgings- of vervaardigingsprijs inclusief direct toerekenbare kosten, onder aftrek van lineaire afschrijvingen gedurende de verwachte toekomstige gebruiksduur en bijzondere waardeverminderingen.

Vorderingen

Vorderingen worden bij eerste verwerking gewaardeerd tegen de reële waarde van de tegenprestatie, inclusief de transactiekosten indien materieel. Vorderingen worden na eerste verwerking gewaardeerd tegen de geamortiseerde kostprijs. Voorzieningen wegens oninbaarheid worden in mindering gebracht op de boekwaarde van de vordering.

Liquide middelen

Liquide middelen bestaan uit kas, banktegoeden en deposito's met een looptijd korter dan twaalf maanden. Rekening-courantschulden bij banken zijn opgenomen onder schulden aan kredietinstellingen onder kortlopende schulden. Liquide middelen worden gewaardeerd tegen nominale waarde.

Eigen vermogen

Vrij besteedbaar vermogen

Het vrij besteedbaar vermogen is dat gedeelte van het eigen vermogen waarover de daartoe bevoegde organen zonder belemmering door wettelijke of statutaire bepalingen kunnen beschikken voor het doel waarvoor de stichting is opgericht.

Kortlopende schulden

Kortlopende schulden worden bij de eerste verwerking gewaardeerd tegen reële waarde. Kortlopende schulden worden na eerste verwerking gewaardeerd tegen geamortiseerde kostprijs, zijnde het ontvangen bedrag rekening houdend met agio of disagio en onder aftrek van transactiekosten. Dit is meestal de nominale waarde.

2.4 Toelichting op de jaarrekening

GRONDSLAGEN VOOR BEPALING VAN HET RESULTAAT

Algemeen

Het resultaat wordt bepaald als het verschil tussen de opbrengstwaarde van de geleverde prestaties en de kosten en andere lasten over het jaar. De opbrengsten op transacties worden verantwoord in het jaar waarin zij zijn gerealiseerd.

Baten

Onder baten wordt verstaan de bedragen voor de in het verslagjaar geleverde goederen of diensten na aftrek van kortingen en dergelijke en van over de omzet geheven belastingen, alsmede de baten uit hoofde van giften, subsidies, sponsorbijdragen en overige ontvangsten.

Opbrengsten voortvloeiend uit de verkoop van goederen worden verantwoord op het moment dat alle belangrijke rechten op economische voordelen alsmede alle belangrijke risico's zijn overgegaan op de koper. De kostprijs van deze goederen wordt aan dezelfde periode toegerekend.

Opbrengsten van diensten worden opgenomen naar rato van de mate waarin de diensten zijn verricht. De kostprijs van deze diensten wordt aan dezelfde periode toegerekend.

Opbrengstverantwoording

Verlenen van diensten

Verantwoording van opbrengsten uit de levering van diensten geschiedt naar rato van de geleverde prestaties, gebaseerd op de verrichte diensten tot aan de balansdatum in verhouding tot de in totaal te verrichten diensten.

Kosten

De kosten worden bepaald op historische basis en toegerekend aan het verslagjaar waarop zij betrekking hebben.

Pensioenen

De onderneming heeft alle pensioenregelingen verwerkt volgens de verplichtingenbenadering. De over het verslagjaar verschuldigde premie wordt als last verantwoord.

Op de Nederlandse pensioenregelingen zijn de bepalingen van de Nederlandse Pensioenwet van toepassing en betaalt de onderneming verplichte, contractuele of vrijwillige basis premies aan pensioenfondsen en verzekeringsmaatschappijen. De premies worden verantwoord als personeelskosten zodra deze verschuldigd zijn. Vooruitbetaalde premies worden opgenomen als overlopende activa indien dit tot een terugstorting leidt of tot een vermindering van toekomstige betalingen. Nog niet betaalde premies worden als verplichting op de balans opgenomen.

Afschrijvingen op materiële vaste activa

Materiële vaste activa wordt vanaf het moment dat het actief beschikbaar is voor het beoogde gebruik afgeschreven over de geschatte economische levensduur / verwachte toekomstige gebruiksduur van het actief. Over terreinen en vastgoedbeleggingen wordt niet afgeschreven.

Financiële baten en lasten

Rentebaten en rentelasten

Rentebaten en rentelasten worden tijdsevenredig verwerkt, rekening houdend met de effectieve rentevoet van de desbetreffende activa en passiva. Bij de verwerking van de rentelasten wordt rekening gehouden met de verantwoorde transactiekosten op de ontvangen leningen.

2.5 Toelichting op de balans

ACTIVA

VASTE ACTIVA

Materiële vaste activa

Het verloop van de materiële vaste activa wordt als volgt weergegeven:

	Inventaris	Totaal 2021	Totaal 2020
	€	€	€
Aanschafwaarde	1.723	1.723	1.723
Cumulatieve afschrijvingen	-1.709	-1.709	-1.440
Boekwaarde per 1 januari	<u>14</u>	<u>14</u>	<u>283</u>
Investeringen	5.325	5.325	-
Afschrijvingen	-322	-322	-269
Mutaties 2021	<u>5.003</u>	<u>5.003</u>	<u>-269</u>
Aanschafwaarde	7.048	7.048	1.723
Cumulatieve afschrijvingen	-2.031	-2.031	-1.709
Boekwaarde per 31 december	<u>5.017</u>	<u>5.017</u>	<u>14</u>

VLOTTENDE ACTIVA

Vorraden

	31-12-2021	31-12-2020
	€	€
Handelsgoederen		
Voorraad boeken	<u>-</u>	<u>644</u>

Vorderingen

Handelsdebiteuren

Debiteuren	<u>107.447</u>	<u>118.381</u>
	107.447	118.381
Voorziening dubieuze debiteuren	<u>-1.525</u>	<u>-40.625</u>
	<u>105.922</u>	<u>77.756</u>

Voor debiteuren ouder dan 180 dagen wordt normaal gesproken een voorziening opgenomen. Aangezien we begin 2022 grote stappen hebben gemaakt in het aanmanen van debiteuren hebben we er voor gekozen om alleen de debiteuren die tijdens het opstellen van de jaarrekening ouder dan 180 dagen waren te voorzien.

2.5 Toelichting op de balans

	<u>31-12-2021</u>	<u>31-12-2020</u>
	€	€
Overige vorderingen		
Waarborgsommen	<u>5.035</u>	<u>968</u>
Overlopende activa		
Nog te factureren Buy Social	4.375	9.750
Nog te factureren ABN Amro Partnership	10.000	13.333
Nog te factureren PWC	-	50.000
Nog te factureren Ondernemen met je buurt	28.000	-
Nog te ontvangen bedragen verkoop boeken	-	69
Nog te factureren Code Sociale Ondernemingen	9.257	12.004
Nog te factureren Overheden	-	13.800
Nog te ontvangen bedragen Anton Jurgen Fonds	-	13.423
Nog te ontvangen bedragen EC inzake CBSE	-3.168	-
Nog te ontvangen uitkering ziekengeld	-	3.459
	<u>48.464</u>	<u>115.838</u>
Liquide middelen		
NL72 TRIO 2000 4238 25	440.297	250.321
NL18 TRIO 0254 6919 35	66.289	101.395
Kruisposten	-	-809
	<u>506.586</u>	<u>350.907</u>

2.5 Toelichting op de balans

PASSIVA

EIGEN VERMOGEN

Vrij besteedbaar vermogen

	31-12-2021	31-12-2020
	€	€
Bestemmingsreserves		
Bestemmingsreserve Code Sociale ondernemingen	-	58.620
<i>Bestemmingsreserve Code Sociale ondernemingen</i>		
Stand per 1 januari	58.620	45.000
Dotatie	-	13.620
Vrijval	-58.620	-
Stand per 31 december	-	58.620

De bestemmingsreserve voor de ondersteuning van de Code Sociale Ondernemingen (CSO) is in 2020 gevormd voor het garantstellen van het doorbetalen van de salarissen van de medewerker die aan de code werkt tot eind 2021. In 2021 is CSO erin geslaagd om fondsen te werven ter dekking van deze kosten. In overleg met het bestuur is de volledige bestemmingsreserve per 31 december 2021 toegevoegd aan de continuïteitsreserve.

	2021	2020
	€	€
Continuïteitsreserve		
Stand per 1 januari	281.006	310.619
Bestemming resultaat boekjaar	20.109	-29.613
Vrijval bestemmingsreserve	58.620	-
Stand per 31 december	359.735	281.006

Het bestuur heeft op basis van een gedetailleerde berekening de minimaal vereiste continuïteitsreserve ingeschat op € 278.125,-.

De continuïteitsreserve is momenteel hoger dan minimaal vereist. Dit is te verklaren door het vrijvallen van de bestemmingsreserve Code Sociale Ondernemingen en het positieve resultaat. Beide eenmalige gebeurtenissen aangezien het positieve resultaat vooral wordt veroorzaakt door het opschonen van debiteuren. Het overschot in de continuïteitsreserve zullen wij de komende jaren investeren in onze missie, ten eerste in het vieren van ons 10 jarig bestaan

2.5 Toelichting op de balans

KORTLOPENDE SCHULDEN

	<u>31-12-2021</u>	<u>31-12-2020</u>
	€	€
Handelscrediteuren		
Crediteuren	<u>13.391</u>	<u>5.248</u>
Belastingen en premies sociale verzekeringen		
Omzetbelasting	12.957	22.384
Loonheffing	<u>11.967</u>	<u>11.816</u>
	<u>24.924</u>	<u>34.200</u>
Overige schulden		
Te betalen vakantiegeld	16.607	14.963
Reservering vakantiedagen	1.630	4.237
	<u>18.237</u>	<u>19.200</u>
Overlopende passiva		
Nog te betalen bedragen AJF	-	9.343
Nog te betalen accountantslasten	7.430	7.000
Vooruitontvangen bedragen Porticus	175.000	-
Vooruitontvangen bedragen Stichting DOEN	50.000	37.500
Vooruitontvangen bedragen Community Based Social Enterprises	-	71.528
Vooruitgefactureerde bedragen Masterclasses Amsterdam Impact	-	17.700
Vooruitontvangen bedragen City Deal	250	-
Vooruitontvangen bedragen	10.000	-
Nog te betalen lasten	-	2.265
Nog te ontvangen facturen Community Based Social Enterprises	11.694	2.517
Nog te ontvangen facturen Green Gift Box	363	-
	<u>254.737</u>	<u>147.853</u>

2.5 Toelichting op de balans

Niet in de balans opgenomen rechten en verplichtingen

Social Finance for Community Based Social Enterprises

In 2020 is het project Social Finance for Community Based Social Enterprises gestart. Dit project duurt 20 maanden en wordt gefinancierd door de Europese Commissie (vanuit het EaSi programma). Projectpartners zijn de LSA en stichting DOEN. Social Enterprise NL is hoofdaannemer. Financiering is basis van daadwerkelijke kosten en 80% van de totale kosten van het project. De totale bijdrage van de Europese Commissie bedraagt € 191.452,50. 40% wordt voorafgaand aan het project betaald, 40% na het aanleveren van de rapportage na één jaar en 20% na voltooiing van het project. De LSA factureert Social Enterprise NL per kwartaal op basis van gemaakte kosten.

Sponsorship PWC

Op 1 juli 2012 heeft de stichting een samenwerkingsovereenkomst gesloten met PwC voor de duur van drie jaar. Deze overeenkomst is driemaal verlengd: voor de periode van 1 juli 2015 t/m 30 juni 2018, van 1 juli 2018 t/m 30 juni 2021 en van 1 juli 2021 t/m 30 juni 2024. De sponsorbijdrage bedraagt € 50.000,- per jaar, hiervan is € 10.000,- bestemd als activatiebudget.

Sponsorship ABN

Op 15 oktober 2012 heeft de stichting een sponsorovereenkomst gesloten met ABN AMRO voor de duur van drie jaar. Deze overeenkomst is daarna driemaal verlengd: voor de periode van 1 september 2015 t/m 31 augustus 2018, van 1 september 2018 t/m 31 augustus 2020 en recentelijk wederom voor twee jaar van 1 september 2020 t/m 31 augustus 2022. In deze periode zal ABN AMRO totaal een bedrag van € 100.000,- verstrekken, verdeeld over twee jaarlijkse bijdragen van € 50.000,- (excl BTW). Deze bestaan uit een sponsorfee van € 40.000,- en een activatiebudget van € 10.000,-.

Huurverplichtingen

In 2021 heeft de verhuurder van de Keizersgracht 264 met instemming van de huurders de huur per 1 mei 2021 opgezegd. Per 1 september 2021 heeft de stichting een huurcontract afgesloten bij Midwest op de Cabralstraat 1. Deze overeenkomst wordt aangegaan voor een looptijd van 1 jaar. Indien de overeenkomst niet voor 01-09-2022 wordt beëindigd, dan wordt deze overeenkomst telkens stilzwijgend verlengd met een periode van 1 jaar. De huurverplichting bedraagt per maand € 3217,79 (exclusief btw).

2.6 Toelichting op de staat van baten en lasten

	2021	Begroting 2021	2020
	€	€	€
Baten als tegenprestatie voor leveringen			
Baten Expeditie Impact	-	6.400	26.000
Baten Maatschappelijke Diensttijd	35.040	25.000	18.679
Baten Leertrajecten Code	30.810	-	34.470
Baten Clinics en Masterclasses leden	11.000	10.000	2.280
Baten Lidmaatschap regulier	137.378	140.000	134.680
Baten Omgaan met Gemeente	8.500	8.625	6.500
Baten Spreken & Publicaties extern	1.243	4.000	3.611
Baten De Butterfly Award	15.000	200.000	40.750
Baten City Deal / Koepel	4.000	-	-
Baten Masterclasses Amsterdam Impact	18.838	-	11.800
Baten van overheden	19.115	20.000	42.590
Baten Gemeentecongres	23.710	25.000	14.872
Baten Buy Social	35.886	25.000	58.250
Baten Social Enterprise Monitor Rapportages	7.500	10.000	-
Baten Maatschappelijke Imago Monitor	-	-	5.500
	<u>348.020</u>	<u>474.025</u>	<u>399.982</u>
Sponsorbijdragen			
Sponsorship PWC	75.000	62.500	100.000
Sponsorship ABN Amro	49.667	50.000	57.499
Sponsorship Ondernemen met je buurt	28.000	-	-
Sponsorship MKB Idee	2.700	-	24.300
Sponsorship Community Enterprises	75.258	130.000	5.053
	<u>230.625</u>	<u>242.500</u>	<u>186.852</u>
Giften en baten uit fondsenwerving			
Baten De Butterfly Award	7.430	18.000	10.790
Baten Stichting DOEN Algemeen	62.500	57.500	75.000
Baten Anton Jurgen Fonds	41.674	45.000	13.423
Baten SAP Buy Social	-	5.000	-
	<u>111.604</u>	<u>125.500</u>	<u>99.213</u>
Overige baten			
Overige baten (compensatie huur)	<u>11.784</u>	<u>-</u>	<u>-</u>

2.6 Toelichting op de staat van baten en lasten

	2021	Begroting 2021	2020
	€	€	€
Inkoopwaarde geleverde producten			
Lasten Ledenactiviteiten	20.167	29.000	10.686
Lasten Expeditie Impact	-	-	22.270
Lasten Masterclasses Amsterdam Impact	6.647	-	8.500
Lasten Grow Impact	-	-	1.252
Lasten Leertrajecten Code	-2.445	-	10.515
Lasten Maatschappelijke Imago Monitor	-	-	6.000
Lasten Diensten door derden	600	5.000	944
Lasten Boek Zaken die je raken	1.084	-	1.572
Lasten MKB Idee	2.652	-	-
Lasten Influenzers / Porticus	7.680	170.000	5.426
Lasten Cursus Omgaan met de Gemeente	1.262	-	1.590
Lasten City Deal / Koepel	4.000	-	-
Lasten De Butterfly Award	2.180	1.500	1.015
Lasten AJF Steunfonds	20.089	-	9.343
Lasten Podcast Wereldverbeterbaas	4.920	7.000	-
Lasten Next Level	800	6.000	-
Lasten Gemeente Congres	5.066	15.000	842
Mutatie voorraden	644	-	90
Lasten ABN activering	-	7.000	-
	<u>75.346</u>	<u>240.500</u>	<u>80.045</u>
Lasten Community Enterprises			
Lasten Community Enterprises Communicatiekosten	1.900	6.000	-
Lasten Community Enterprises Kosten Externe Experts	5.950	6.000	-
Lasten Community Enterprises Huur Locaties	3.300	6.000	-
Lasten Community Enterprises Overhead kosten	525	-	-
Lasten Community Enterprises Uren Boekhouding	306	-	-
Lasten Community Enterprises Uren Staf	7.141	8.000	7.589
Lasten Community Enterprises Uren Administratie	60.738	68.000	-
Lasten Community Enterprises LSA	-	36.000	-
	<u>79.860</u>	<u>130.000</u>	<u>7.589</u>

2.6 Toelichting op de staat van baten en lasten

	2021	Begroting 2021	2020
	€	€	€
Besteding baten met bijzondere bestemming			
Lobby seminars en publicaties	230	5.000	9.868
Lasten internationale netwerken	350	3.000	1.698
Buy Social	30.295	47.000	17.370
	<u>30.875</u>	<u>55.000</u>	<u>28.936</u>
Lonen en salarissen			
Brutolonen en salarissen	377.696	339.000	401.194
Doorbelaste personeelskosten	22.624	-	-
Vakantietoeslag	25.570	26.160	33.868
	<u>425.890</u>	<u>365.160</u>	<u>435.062</u>
Ontvangen uitkeringen ziekengeld	-16.800	-	-28.931
Ontvangen NOW subsidie	-	-	-20.718
Doorberekende salarislaster Code	-64.272	-118.000	-5.072
	<u>344.818</u>	<u>247.160</u>	<u>380.341</u>
De totale bezoldiging van de bestuurders bedroeg in 2021 € 130.437,-.			
Sociale lasten			
Sociale lasten	69.749	79.400	81.923
Pensioenlasten			
Lidmaatschapsbijdrage Bright	1.630	-	-
Afschrijvingen materiële vaste activa			
Inventaris	<u>322</u>	<u>-</u>	<u>269</u>
Overige personeelslasten			
Onbelaste onkostenvergoeding	3.954	4.000	6.473
Geschenken personeel WKR	1.236	-	2.811
Scholings- en opleidingslasten	9.444	12.000	3.706
Reislaster woon-werk	1.346	2.000	1.657
Kilometervergoeding	394	-	518
Reis- en verblijflaster	1.356	4.000	1.254
Lasten personeelsuitjes	4.105	4.000	1.278
Kantinelaster	1.592	3.000	1.956
Arbodienst	-	-	775
	<u>23.427</u>	<u>29.000</u>	<u>20.428</u>

2.6 Toelichting op de staat van baten en lasten

	2021	Begroting 2021	2020
	€	€	€
Huisvestingslasten			
Huur	22.495	18.000	16.900
Onderhoud onroerend goed	5.830	-	-
Schoonmaaklasten	649	1.200	1.890
Overige huisvestingslasten	56	1.000	-
	<u>29.030</u>	<u>20.200</u>	<u>18.790</u>
Verkooplasten			
Marketing / communicatie	1.769	3.000	2.632
Representatie	1.862	3.000	485
Relatiegeschenken	302	-	1.705
	<u>3.933</u>	<u>6.000</u>	<u>4.822</u>
Kantoorlasten			
Automatisering	4.829	4.000	3.699
Website	884	5.000	2.934
Telecommunicatie	2.297	4.000	2.956
Kantoorbenodigdheden	7.548	1.000	639
Porti	21	-	4
Contributies en abonnementen	59	-	-
Vakliteratuur	-	-	48
	<u>15.638</u>	<u>14.000</u>	<u>10.280</u>
Algemene lasten			
Accountant	7.430	7.000	7.000
Administratie	15.133	14.000	10.514
Zakelijke verzekeringen	28.926	10.000	9.508
Algemene lasten	26	1.000	126
Mutatie voorziening dubieuze debiteuren	-36.825	-	40.625
	<u>14.690</u>	<u>32.000</u>	<u>67.773</u>

2.6 Toelichting op de staat van baten en lasten

Financiële baten en lasten

	2021	Begroting 2021	2020
	€	€	€
Rentelasten en soortgelijke kosten			
Banklasten	2.553	800	851
Betalingsverschillen	-	-	-7
	<u>2.553</u>	<u>800</u>	<u>844</u>

Bijzondere baten en lasten

Bijzondere baten

Overige bijzondere baten	<u>9.947</u>	<u>-</u>	<u>-</u>
--------------------------	--------------	----------	----------

Personeelsleden

Gedurende het jaar 2021 waren gemiddeld 11,1 werknemers in dienst op basis van een fulltime dienstverband. In dit totaal zijn tevens de stagiaires inbegrepen, de stagiaires vertegenwoordigen gemiddeld 3,2 FTE op basis van een fulltime dienstverband. In het jaar 2020 waren dit 11,75 werknemers.

Amsterdam,
Stichting Social Enterprise NL

M.J. Hillen

S. Panhuijsen

Namens Raad van Toezicht, de commissarissen:

W. Scheepens (voorzitter)

M. Azzouz

F. Osté

V. Yanquilevich

C. van Wezel

Stichting Social Enterprise NL
Keizersgracht 264
1016 EV AMSTERDAM

CONTROLEVERKLARING VAN DE ONAFHANKELIJKE ACCOUNTANT

Aan: het bestuur en de Raad van Toezicht van Stichting Social Enterprise NL

Verklaring over de in het jaarverslag opgenomen jaarrekening 2021

Ons oordeel

Wij hebben de jaarrekening 2021 van Stichting Social Enterprise NL te Amsterdam gecontroleerd.

Naar ons oordeel geeft de in dit jaarverslag op pagina 12 tot en met pagina 28 opgenomen jaarrekening een getrouw beeld van de grootte en de samenstelling van het vermogen van Stichting Social Enterprise NL per 31 december 2021 en van het resultaat over 2021 in overeenstemming met de in Nederland geldende RJ-Richtlijn C1 'kleine organisaties-zonder-winststreven'.

De jaarrekening bestaat uit:

1. de balans per 31 december 2021 (met een balanstotaal van € 671.024;
2. de staat van baten en lasten over 2021 (met een resultaat van € 20.109 positief); en
3. de toelichting met een overzicht van de gehanteerde grondslagen voor financiële verslaggeving en andere toelichtingen.

De basis voor ons oordeel

Wij hebben onze controle uitgevoerd volgens het Nederlands recht, waaronder ook de Nederlandse controlestandaarden vallen. Onze verantwoordelijkheden op grond hiervan zijn beschreven in de sectie 'Onze verantwoordelijkheden voor de controle van de jaarrekening'.

Wij zijn onafhankelijk van Stichting Social Enterprise NL zoals vereist in de Verordening inzake de Onafhankelijkheid van accountants bij assurance-opdrachten (ViO) en andere voor de opdracht relevante onafhankelijkheidsregels in Nederland. Verder hebben wij voldaan aan de Verordening Gedrags- en Beroepsregels Accountants (VGBA).

Wij vinden dat de door ons verkregen controle-informatie voldoende en geschikt is als basis voor ons oordeel.

Verklaring over de in het jaarverslag opgenomen andere informatie

Het jaarverslag omvat andere informatie, naast de jaarrekening en onze controleverklaring daarbij. Op grond van onderstaande werkzaamheden zijn wij van mening dat de andere informatie:

- met de jaarrekening verenigbaar is en geen materiële afwijkingen bevat; en
- alle informatie bevat die op grond van de in Nederland geldende RJ-Richtlijn C1 'kleine organisaties zonder winststreven' is vereist voor het bestuursverslag en de overige gegevens.

Wij hebben de andere informatie gelezen en hebben op basis van onze kennis en ons begrip, verkregen vanuit de jaarrekeningcontrole of anderszins, overwogen of de andere informatie materiële afwijkingen bevat.

Met onze werkzaamheden hebben wij voldaan aan de vereisten in de Nederlandse Standaard 720. Deze werkzaamheden hebben niet dezelfde diepgang als onze controlewerkzaamheden bij de jaarrekening.

Het bestuur is verantwoordelijk voor het opstellen van de andere informatie, waaronder het bestuursverslag in overeenstemming met RJ-Richtlijn C1 'kleine organisaties-zonder-winststreven'.

Beschrijving van verantwoordelijkheden met betrekking tot de jaarrekening

Verantwoordelijkheden van het bestuur en de Raad van Toezicht voor de jaarrekening

Het bestuur is verantwoordelijk voor het opmaken en getrouw weergeven van de jaarrekening in overeenstemming met de in Nederland geldende RJ-Richtlijn C1 kleine organisaties-zonder-winststreven. In dit kader is het bestuur verantwoordelijk voor een zodanige interne beheersing die het bestuur noodzakelijk acht om het opmaken van de jaarrekening mogelijk te maken zonder afwijkingen van materieel belang als gevolg van fouten of fraude.

Bij het opmaken van de jaarrekening moet het bestuur afwegen of de stichting in staat is om haar werkzaamheden in continuïteit voort te zetten. Op grond van genoemd verslaggevingsstelsel moet het bestuur de jaarrekening opmaken op basis van de continuïteitsveronderstelling, tenzij het bestuur het voornemen heeft om de stichting te liquideren of de activiteiten te beëindigen of als beëindiging het enige realistische alternatief is. Het bestuur moet gebeurtenissen en omstandigheden waardoor gerede twijfel zou kunnen bestaan of de stichting haar activiteiten in continuïteit kan voortzetten, toelichten in de jaarrekening.

De Raad van Toezicht is verantwoordelijk voor het uitoefenen van toezicht op het proces van financiële verslaggeving van de stichting.

Onze verantwoordelijkheden voor de controle van de jaarrekening

Onze verantwoordelijkheid is het zodanig plannen en uitvoeren van een controleopdracht dat wij daarmee voldoende en geschikte controle-informatie verkrijgen voor het door ons af te geven oordeel. Onze controle is uitgevoerd met een hoge mate maar geen absolute mate van zekerheid waardoor het mogelijk is dat wij tijdens onze controle niet alle materiële fouten en fraude ontdekken. Afwijkingen kunnen ontstaan als gevolg van fouten of fraude en zijn materieel indien redelijkerwijs kan worden verwacht dat deze, afzonderlijk of gezamenlijk, van invloed kunnen zijn op de economische beslissingen die gebruikers op basis van deze jaarrekening nemen. De materialiteit beïnvloedt de aard, timing en omvang van onze controlewerkzaamheden en de evaluatie van het effect van onderkende afwijkingen op ons oordeel.

Een meer gedetailleerde beschrijving van onze verantwoordelijkheden is opgenomen in de bijlage bij onze controleverklaring.

Was getekend te Sliedrecht, 7 juli 2022.

WITH accountants B.V.
P. Alblas RA

Bijlage

Bijlage bij onze controleverklaring over de jaarrekening 2021 van Stichting Social Enterprise NL te Amsterdam

In aanvulling op wat is vermeld in onze controleverklaring hebben wij in deze bijlage onze verantwoordelijkheden voor de controle van de jaarrekening nader uiteengezet en toegelicht wat een controle inhoudt.

Wij hebben onze accountantscontrole professioneel kritisch uitgevoerd en hebben waar relevant professionele oordeelsvorming toegepast in overeenstemming met de Nederlandse controlestandaarden, ethische voorschriften en de onafhankelijkheidseisen. Onze doelstelling is om een redelijke mate van zekerheid te verkrijgen dat de jaarrekening vrij van materiële afwijkingen als gevolg van fouten of fraude is. Onze controle bestond onder andere uit:

- het identificeren en inschatten van de risico's dat de jaarrekening afwijkingen van materieel belang bevat als gevolg van fouten of fraude, het in reactie op deze risico's bepalen en uitvoeren van controlewerkzaamheden en het verkrijgen van controle-informatie die voldoende en geschikt is als basis voor ons oordeel. Bij fraude is het risico dat een afwijking van materieel belang niet ontdekt wordt groter dan bij fouten. Bij fraude kan sprake zijn van samenspanning, valsheid in geschrifte, het opzettelijk nalaten transacties vast te leggen, het opzettelijk verkeerd voorstellen van zaken of het doorbreken van de interne beheersing;
- het verkrijgen van inzicht in de interne beheersing die relevant is voor de controle met als doel controlewerkzaamheden te selecteren die passend zijn in de omstandigheden. Deze werkzaamheden hebben niet als doel om een oordeel uit te spreken over de effectiviteit van de interne beheersing van de stichting;
- het evalueren van de geschiktheid van de gebruikte grondslagen voor financiële verslaggeving en het evalueren van de redelijkheid van schattingen door het bestuur en de toelichtingen die daarover in de jaarrekening staan;
- het vaststellen dat de door het bestuur gehanteerde continuïteitsveronderstelling aanvaardbaar is. Tevens het op basis van de verkregen controle-informatie vaststellen of er gebeurtenissen en omstandigheden zijn waardoor gereede twijfel zou kunnen bestaan of de stichting haar activiteiten in continuïteit kan voortzetten. Als wij concluderen dat er een onzekerheid van materieel belang bestaat, zijn wij verplicht om aandacht in onze controleverklaring te vestigen op de relevante gerelateerde toelichtingen in de jaarrekening. Als de toelichtingen inadequaat zijn, moeten wij onze verklaring aanpassen. Onze conclusies zijn gebaseerd op de controle-informatie die verkregen is tot de datum van onze controleverklaring. Toekomstige gebeurtenissen of omstandigheden kunnen er echter toe leiden dat een stichting haar continuïteit niet langer kan handhaven;
- het evalueren van de presentatie, structuur en inhoud van de jaarrekening en de daarin opgenomen toelichtingen;
- het evalueren of de jaarrekening een getrouw beeld geeft van de onderliggende transacties en gebeurtenissen.

Wij communiceren met het bestuur en Raad van Toezicht onder andere over de geplande reikwijdte en timing van de controle en over de significante bevindingen die uit onze controle naar voren zijn gekomen, waaronder eventuele significante tekortkomingen in de interne beheersing.