

## Mijlpalen


**Lancering van De Finance Tool**

De tool om inzicht te bieden in het financieringslandschap voor sociaal ondernemers. Met +9000 gebruikers sinds april.




**Tweede kamer: 6 moties aangenomen**

Na het notaoverleg over de BvM van 2 december zijn 6 moties aangenomen om sociaal ondernemers te ondersteunen.



**De Code is zelfstandig!**

Het draagvlak en de zichtbaarheid van de Code is in 2019 enorm gegroeid. Volgende stappen: opschaling en versnelling.



**Buy Social: groei partners**

Groei van 3 naar 7 partners! Met: PwC, SVB, ABN AMRO, De Nederlandsche Bank, Gemeente Amsterdam, Hermitage Amsterdam en Gemeente Utrecht.



**Meer dan 400 leden**

In december hebben we ons 400e lid verwelkomd in het netwerk. Samen lopen we voorop richting de nieuwe economie.



## Leden &amp; activiteiten

**403** Leden eind 2019

**54** Nieuwe leden

20 workshops & netwerkbijeenkomsten  
4 groeiprogramma's

200 leden hebben deelgenomen aan een activiteit

49 leden hebben bijgedragen aan de evenementen

Gemiddelde waardering: 8.2



11 nieuwe mentoren en trainers aangesloten

70 leden ontvingen support via onze mentoren en partners



Next Level

Grow Impact  
2 edities

What Design  
Can Do

Omgaan met  
de gemeente

## Buy Social



## Activering overheden



## BvM debat

Zes moties aangenomen door de Tweede Kamer. Naar aanleiding van de Initiatiefnota 'Ondernemen met een maatschappelijke missie' zijn Tweede Kamerleden in gesprek gegaan over de steun aan sociaal ondernemers in Nederland!



## Social Enterprise Overheidscongres

De 6e editie van het Social Enterprise Overheidscongres werd georganiseerd in de Prodentfabriek Amersfoort in partnerschap met de G40, Platform 31, gemeente Amersfoort en provincie Utrecht.  
> 165 deelnemende ambtenaren en sociaal ondernemers.



## Zakboek en Routekaart

Het Zakboek voor ambtenaren en de Routekaart voor sociaal ondernemers zijn ontwikkeld om hun werelden dicht bij elkaar te brengen aan de hand van concrete tools, rollen en voorbeelden.



## Sociaal &amp; internationaal



In de ranking beste land om een sociaal ondernemer te zijn.



Delegaties uit Oekraïne, Curacao, Zuid-Korea, Taiwan over devloer.



Producten van leden die op ons kantoor terug te vinden zijn.

## Ambities 2020

Sociaal Ondernemers regio komen samen om ervaring uit te wisselen.



**Stichting Social Enterprise NL**  
**Het bestuur**  
**Keizersgracht 264**  
**1016 EV AMSTERDAM**

**Jaarverslag 2019**

**INHOUDSOPGAVE**

**Pagina**

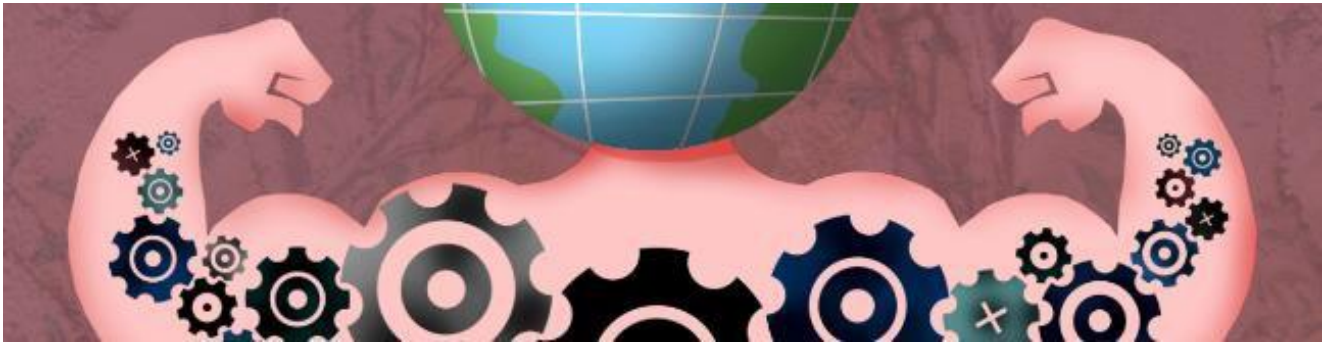
**1. Bestuursverslag**

1.1 Bestuursverslag 4

**2. Jaarrekening**

2.1 Balans per 31 december 2019 14  
2.2 Staat van baten en lasten over 2019 16  
2.3 Kasstroomoverzicht over 2019 17  
2.4 Toelichting op de jaarrekening 18  
2.5 Toelichting op de balans 20  
2.6 Toelichting op de staat van baten en lasten 26

## **1. BESTUURSVERSLAG**



# BESTUURSVERSLAG SOCIAL ENTERPRISE NL

## Boekjaar 2019

### INHOUD

<b>1. INLEIDING</b> .....	<b>5</b>
<b>2. VISIE EN MISSIE</b> .....	<b>5</b>
2.1 VISIE .....	5
2.2 MISSIE .....	5
<b>3. ACTIVITEITEN IN 2019</b> .....	<b>5</b>
3.1 HET LEDENPROGRAMMA .....	5
3.2 GUNSTIG ECOSYSTEEM VOOR SOCIAL ENTERPRISES REALISEREN .....	6
3.3 BUY SOCIAL .....	8
3.4 GROEIPROGRAMMA'S .....	9
3.5 PR EN PUBLICITEIT .....	9
<b>4. TOELICHTING OP DE JAARREKENING</b> .....	<b>10</b>
<b>5. VOORNEMENS EN BEGROTING 2020</b> .....	<b>11</b>
<b>6. BESTUUR EN RAAD VAN TOEZICHT</b> .....	<b>12</b>

## 1. Inleiding

Voor u ligt het jaarverslag 2019 van de stichting Social Enterprise NL. 2019 was een mooi jaar waarin Social Enterprise NL belangrijke resultaten heeft bereikt in het verwezenlijken van haar visie en missie. De belangrijkste resultaten hebben we gevisualiseerd in een [infographic](#). We hebben de strategie voor de periode 2020 – 2023 vastgesteld met nieuwe accenten.

## 2. Visie en missie

### 2.1 Visie

De huidige maatschappelijk uitdagingen vragen om een andere economische benadering. Een economie die werkt voor mensen: circulair, armoedevrij en inclusief. Dat vraagt innovatieve oplossingen. Voor de nieuwe economie is een brede beweging nodig van consumenten, burgers, bedrijven, instellingen, goede doelen, politiek en overheden. Sociaal ondernemers zijn koplopers in deze beweging: zij ondernemen om de wereld te verbeteren, met geld als middel, niet als doel. Ze inspireren en zetten anderen aan tot verandering.

### 2.2 Missie

Social Enterprise NL verbindt en versterkt sociaal ondernemers, werkt aan een gunstiger ecosysteem, en wil iedereen inspireren om bij te dragen aan deze beweging.

## 3. Activiteiten in 2019

### 3.1 Het ledenprogramma

Het ledenprogramma is de basis van Social Enterprise NL en heeft tot doel om de leden te helpen met hun groei, professionele ontwikkeling en impact. Dat doen we door het faciliteren van workshops, 1-op-1 ondersteuning, door hen met elkaar in contact te brengen, en door het ontwikkelen van tools voor ondernemers.

#### *Ledenbestand*

Op 31 december 2019 telt het netwerk van Social Enterprise NL **398 leden**. Dit is een netto groei van 7% en waarmee we de helft van onze doelstelling van 15% hebben gerealiseerd. Deze netto groei is vergelijkbaar met vorig jaar, met minder nieuwe leden (54 tov 76) en minder opzeggingen (22 tov 45). Het ledenbestand is zeer trouw.

#### *Support*

Het afgelopen jaar was zeer intens:

- 18 workshops voor ondernemers die gemiddeld met een 8.2 zijn gewaardeerd, onder andere over impact meting, positionering, onderhandeling, sales en financiering.
- 70 leden (18%) hebben 1-op-1 support ontvangen via een van onze partners PwC, ABN AMRO, CMS of door koppeling aan een mentor uit onze pool.
- Twee ledenevenementen met in totaal 200 aanwezige leden waarbij het opdoen van nieuwe contacten en het uitwisselen van kennis en ervaring tussen de leden centraal staat.

- Ontwikkeling/lancering van de Finance Tool. Deze tool biedt sociaal ondernemers inzicht in het financieringsveld in Nederland, zodat zij eerder met de juiste partij aan tafel zitten en een goede match vinden. De tool heeft sinds de lancering in april 2019 al meer dan 9000 bezoekers gehad.
- In het investment readiness programma *Next Level* krijgen ondernemers twee maanden de tijd en begeleiding om hun investeringspropositie aan te scherpen en deze te pitchen voor impactinvesteerders. In 2019 hebben acht deelnemende ondernemingen het programma afgerond.
- Het verdiepingsprogramma *Omgaan met de Gemeente*. In dit programma van drie dagen leren deelnemers hoe ze de relatie met de gemeente kunnen opbouwen en verbeteren. Het programma had in 2019 vijf deelnemers en wordt ondersteund door het Stedennetwerk G40.
- We hebben thematische netwerkevenementen georganiseerd; met stichting DOEN twee events over Fair Fashion, met de Rabo Foundation een event over groei en drie verschillende *Climate College Tours* met Sungevity en The Student Hotel.

Bijna 50% (192) van onze leden heeft in 2019 deelgenomen aan een van de activiteiten van Social Enterprise NL.

Het ledenprogramma wordt gerealiseerd in samenwerking met onze partners PwC, ABN AMRO en CMS, en met verschillende *preferred suppliers* zoals Avance-, HopStep&Leap Company en RoutsLaeven.

### 3.2 Gunstig ecosysteem voor social enterprises realiseren

In de ontwikkeling van een gunstig ecosysteem voor sociaal ondernemen zijn grote stappen gezet. Belangrijke hoogtepunten:

#### *Initiatiefnota 'Ondernemen met een maatschappelijke missie'*

Als reactie op de Initiatiefnota 'Ondernemen met een maatschappelijke missie' die door Eppo Bruins van de ChristenUnie op 8 september 2018 is ingediend, heeft staatssecretaris Keijzer van EZK op 17 mei 2019 een Kamerbrief gestuurd waarin ze een onderzoek heeft aangekondigd naar 'betere herkenning en erkenning voor sociale ondernemingen'. Dit onderzoek is gestart in september en werd uitgevoerd door Nyenrode en KPMG. Social Enterprise NL was onderdeel van de klankbordgroep. Resultaten komen begin 2020.

Op 2 december 2019 is de Tweede Kamer over deze initiatiefnota in gesprek gegaan met de Staatssecretaris. Social Enterprise NL heeft in de aanloop van dit debat verschillende gesprekken gevoerd over met Kamerleden over ons [position paper](#) en de Christen Unie intensief ondersteund met de voorbereiding van dit debat. Tijdens dit notaoverleg zijn zes moties ter versterking van sociaal ondernemerschap ingediend welke alle zijn zes aangenomen. Zie het [nieuwsbericht](#) op onze site.

#### *Rijksbreed 'Actieprogramma' Sociaal ondernemerschap*

Naast het onderzoek door KPMG en Nyenrode (spoor 1), is EZK ook een onderzoek gestart naar mogelijke bredere ondersteuning vanuit het Rijk (spoor 2), dit wordt uitgevoerd door BMC. Social Enterprise NL is hiervoor intensief geconsulteerd (interview, betrokkenheid discussiegroepen etc.). De Kabinetsreactie op de resultaten van beide onderzoeken wordt verwacht in de zomer 2020.

### *Maatschappelijke Verantwoord Inkopen (MVI)*

Op 10 december is de motie van Carla Dik Faber (ChristenUnie) over het verzoek aan de regering om nader toe te lichten hoe er in het nieuwe inkoopbeleid van het Rijk ("Inkopen met impact") meer ruimte kan komen voor sociale ondernemingen.

Als onderdeel van de stuurgroep MVI, heeft Social Enterprise NL bijgedragen aan het nieuwe Plan van Aanpak MVI 2021-2025.

### *Vorderingen in gemeenteland*

In 2019 hebben we voor de zesde keer het Gemeentecongres georganiseerd, dit jaar in Amersfoort in de Prodentfabriek. We hebben het congres omgedoopt tot het 'Social Enterprise Overheidscongres' om zo ook aantrekkelijk voor provincies (en nationale overheid) te zijn. Dit heeft geresulteerd in een succesvol congres met 185 bezoekers, waarvan een record aantal deelnemers vanuit 20 verschillende gemeenten.

Om de samenwerking tussen gemeenten en ondernemingen verder te bevorderen, hebben we twee publicaties gemaakt (online en print) met zeer praktische handvatten voor samenwerking: het [Zakboek voor ambtenaren](#) en de [Routekaart voor ondernemers](#). Meer dan 300 gedrukte exemplaren zijn uitgedeeld op verschillende events en onder andere de VNG en G40 hebben het Zakboek en Routekaart online gedeeld.

De grote steden omarmen sociaal ondernemen steeds meer. Zo heeft Amsterdam een vernieuwd Amsterdam Impact programma gelanceerd voor 2019 – 2023, Den Haag het beleidsprogramma sociaal ondernemen hernieuwd, Rotterdam VoorGoed gelanceerd (een aparte stichting om sociale ondernemingen en andere impact gerichte partijen te versterken) en heeft gemeente Utrecht haar nieuwe beleid gepubliceerd (waar we input aan hebben geleverd).

Ook zijn G40 steden actiever geworden. Groningen heeft een Actieprogramma Ondernemen met Impact gelanceerd, gemeente Ede heeft het beleidsprogramma 'Ondernemen met Impact in Ede', gemeente Haarlem begonnen met de voorbereidingen van het actieprogramma voor 2020 en de gemeente Zwolle het initiatiefvoorstel Zwolle Social Enterprise Stad ingediend (we zijn aanwezig bij de expertmeeting waarin dit voorstel wordt besproken).

PwC is gestart met een vervolgonderzoek van het rapport *Prille kansen: de samenwerking tussen sociale ondernemingen en gemeenten in Nederland* uit 2018. Social Enterprise NL heeft hierin een coördinatierol. Resultaten worden in september 2020 gepubliceerd.

Ten slotte zijn we samen met partners begonnen met het ontwikkelen van twee nieuwe trajecten die in 2020 worden gelanceerd:

- met Starters4Communities een trainingsprogramma voor ambtenaren om beter samen te werken met sociaal ondernemers en
- met de Universiteit Utrecht een training voor ambtenaren in het begrijpen en gebruiken van de 'ecosysteem benadering'.

#### *Aandacht voor sociaal ondernemerschap bij provincies*

We hebben na de Provinciale Staten verkiezingen lobbybrieven gestuurd naar alle nieuwe Statenleden. Sociaal ondernemerschap wordt genoemd in 2 van de 12 coalitieakkoorden, maar veel provincies noemen relevante thema's zoals duurzame groei en circulaire economie. We hebben verschillende gesprekken gevoerd met de provincie Overijssel en Noord-Brabant.

#### *Onderzoeken en publicaties*

De Social Enterprise Monitor 2019 geeft een overzicht van de ontwikkelingen van sociaal ondernemerschap in Nederland. 210 sociale ondernemingen hebben de survey ingevuld. De Monitor heeft geleid tot media-aandacht in De Telegraaf, AD en Sprout. We hebben een lokale rapportage gemaakt voor de gemeenten Utrecht en Amsterdam.

### **3.3 Buy Social**

#### *Events & workshops*

In 2019 organiseerden we zes Buy Social events waarop 75 sociale ondernemingen een pitch gaven en waarbij 62 inkopende organisaties aanwezig waren. Deze events leverden in totaal 382 leads op. Hoeveel deals er uit deze events komen weten we medio 2020, maar gemiddeld levert een Buy Social event 4,6 deals op.

We organiseerden twee workshops voor sociale ondernemingen: een sales workshop en een meet up met presentaties van PwC en Frank about tea over wat je moet weten wanneer je als sociale onderneming wil verkopen aan een corporate.

#### *Partner netwerk*

We zijn gegroeid van drie (ABN AMRO, PwC en Sociale Verzekeringsbank) naar zeven partners (gemeenten Amsterdam en Utrecht, De Nederlandsche Bank en de Hermitage) en die groei willen we doorzetten. We zijn gestart met het inventariseren van relevante expertise van onze partners om de sales van sociale ondernemingen te verbeteren. Hiervoor gaan we in 2020 workshops plannen. Ook zijn we in 2019 gestart met de voorbereidingen van het Buy Social report 2019, met daarin o.m. een analyse van de inkoop bij sociale ondernemingen door onze partners.

#### *Website*

Het aantal sociale ondernemingen op de Social Impact Market ([www.buy-social.nl](http://www.buy-social.nl)) groeide van 177 naar 204. Hun profielen werden bekeken door in totaal 10.470 bezoekers.

#### *Proeftuin sociaal inkopen Noord-Brabant*

In opdracht van de provincie Noord-Brabant heeft Buy Social een proeftuin sociaal inkopen voor 12 deelnemende (semi)-publieke instellingen georganiseerd. In totaal vonden vijf modules plaats over uiteenlopende onderwerpen als aanbestedingen, marktconsultatie, social return en impact meten. Op de slotbijeenkomst pitchten 16 sociale ondernemingen en werden de lessen uit de proeftuin aangeboden aan gedeputeerde Renze Bergsma. Zie deze online publicatie: <https://publicaties.brabant.nl/inkopenmetimpact/sociaal-inkopen/>



### 3.4 Groeiprogramma's

Social Enterprise NL voerde in 2019 twee verschillende groeiprogramma's uit die ook openstonden voor niet leden van Social Enterprise NL:

- *What Design Can Do*

Social Enterprise NL is partner van What Design Can Do en voert voor de tweede keer het acceleratorprogramma uit. Het thema van de challenge van 2019 was Clean Energy. 10 deelnemende sociale ondernemingen uit Amsterdam, Delhi, Mexico City, Nairobi en Sao Paulo, hebben de Clean Energy Challenge accelerator succesvol afgerond. Voor meer info, zie <https://www.social-enterprise.nl/nieuws-en-evenementen/actueel/blog/groeiprogramma-voor-clean-energy-innovaties>

- *Grow Impact*

Grow Impact wordt uitgevoerd samen met GrowthClass, een programma waar sociaal ondernemers in een periode van acht weken middels online en offline bijeenkomsten worden klaargestoomd om te groeien in zowel omzet als impact. In 2019 vonden er opnieuw twee edities plaats met in totaal 13 deelnemende sociale ondernemingen, zie oa <https://www.social-enterprise.nl/nieuws-en-evenementen/actueel/blog/grow-impact-deelnemers-gaan-voorspoedig-2020>

### 3.5 PR en publiciteit

Via PR en publiciteit laden en versterken we de term sociaal ondernemen, vergroten we de her- en erkenning van de sociale onderneming, en inspireren we een breed publiek. Door onze leden en hun verhaal te gebruiken en te verspreiden versterken we ook de propositie van het lidmaatschap. Ook in 2019 is ons bereik weer groter geworden:

- We hebben 11 substantiële uitingen in de media gerealiseerd. Deze artikelen zijn hier te vinden: <https://www.social-enterprise.nl/de-media/>
- Social Enterprise NL is zeer actief op social media, per ultimo 2019:
  - 9533 Twitter volgers (+3,5% tov 2018)
  - 2432 Leden in de LinkedIn groep (+15,8% tov 2018)
  - 4308 volgers van de LinkedIn bedrijfspagina (+105% tov 2018)
  - 8644 Facebook fans (+3,7% tov 2018).
  - 2397 Instagram volgers (+41% tov 2018)
- De nieuwe website is eind januari 2019 gelanceerd. Sindsdien telde de website 75.843 bezoekers (+38% tov 2018).
- Maandelijks worden nieuwsbrieven verstuurd met nieuws over de social enterprise sector met 3220 lezers ultimo 2019.

## 4. Toelichting op de jaarrekening

### Financieel resultaat

De jaarrekening laat een groter negatief resultaat zien dan begroot.

Dit heeft een aantal oorzaken:

- Social Enterprise NL heeft in 2019 het grootste deel van de personeelskosten van de Code Sociale Ondernemingen betaald en ook voor 2020 een bestemmingsreserve opgenomen op de balans. Deze wordt aangesproken als de code er niet in slaagt om voldoende financiering te vinden om de personeelskosten van de medewerkers van Social Enterprise NL te betalen
- De inkomsten vanuit Overheden waren – mede door personeelwisselingen – lager dan begroot.

### Continuïteitsreserve

De lange termijn toekomst van een organisatie als Social Enterprise NL, die in hoge mate afhankelijk is van subsidies en sponsors, is altijd enigszins onzeker. Vanuit zorgvuldigheid willen wij een continuïteitsreserve aanhouden die ons ruim in staat stelt om onze verplichtingen na te komen naar werknemers en leveranciers, ook bij flinke tegenvallers. Wij zullen elk jaar de gewenste continuïteitsreserve bepalen op basis van een geaccepteerd rekenmodel en in overleg met onze accountant, welke door de Raad van Toezicht wordt goedgekeurd. Voor ultimo 2019 is de gewenste reserve ongewijzigd ten opzichte van 2018 en bepaald op €287.188,-.

Onze continuïteitsreserve is door de incidentele baten en meevallers van voorgaande jaren iets hoger dan het nieuw-vastgestelde niveau. Een recessie door een lockdown was geen scenario in het rekenmodel maar we zijn blij dat we voldoende reserves hebben om in 2020 onze activiteiten en ons team op peil te houden ook bij flink tegenvallende inkomsten.

### Arbeidscontracten

De twee directieleden en vijf medewerkers hadden ultimo 2019 een arbeidsovereenkomst voor onbepaalde tijd, de rest van het team heeft een contract voor bepaalde tijd. De salarissen zijn 'marktconform', vergelijkbaar met kleine goede doelen.

In 2019 waren er twee medewerkers in dienst bij Social Enterprise NL, maar volledig werkzaam bij de Stichting Code Sociale Ondernemingen. De onderliggende afspraken voor deze samenwerking zijn vastgelegd door het bestuur van de stichting Social Enterprise NL en het bestuur van de stichting Code Sociale Ondernemingen.

### Driejarenplan

In 2018 zijn de overeenkomsten met DOEN en PwC voor drie jaar en met ABN AMRO voor twee jaar verlengd. Dit geeft de organisatie de komende jaren ruimte om haar doelstellingen te bereiken.

De acceleratieprogramma's Heldcare en Social Grow Sessions zijn ten einde gekomen. Een nieuwe editie van What Design Can Do staat gepland voor 2021.

De verhouding tussen de inkomsten categorieën zal dan ook verschuiven waarbij we zullen streven naar meer inkomsten uit betaalde activiteiten, met name vanuit overheden. Ook zullen we streven naar het verwerven van nieuwe innovatieve groeiprogramma's.

## 5. Voornemens en begroting 2020

De hoofdactiviteiten van 2019 worden in 2020 doorgezet, een zwaar accent zal daarbij liggen op het Ledenprogramma, Buy Social, het intensiveren van activiteiten voor overheden en het starten van nieuwe project gericht op systeemverandering. De Code Sociale Ondernemingen is overgeheveld naar een nieuwe Stichting, 2020 is het laatste jaar dat Social Enterprise NL de Code financieel kan ondersteunen. De inkomsten van groeiprogramma's zullen lager liggen dan in voorgaande jaren.

In 2019 zijn we met een groep stakeholders in gesprek gaan over de toekomst van Social Enterprise NL en sociaal ondernemen in Nederland, hier is een aangescherpte strategie uit voortgekomen.

### Financiële positie

Voor 2020 hadden we een licht positief resultaat begroot, deze begroting is hieronder weergegeven. Inmiddels is de wereld flink veranderd en is voorspellen zeer moeilijk geworden. We zullen onze continuïteitsreserve aanspreken om aan alle verplichtingen te voldoen, waaronder ook de arbeidscontracten met medewerkers.

Onze kosten zullen een vergelijkbare structuur kennen als in de vorige jaren, waarbij de personeelskosten ruim de helft van onze kosten vertegenwoordigen.

Begroting 2020 (samenvatting)			
<b>INKOMSTEN</b>		<b>€</b>	
Fondsen		€	75.000,-
Subsidies		€	25.000,-
Sponsors		€	100.000,-
Groeiprogramma's		€	216.000,-
Ledenbijdragen		€	220.000,-
Buy Social		€	50.000,-
Overheden en onderzoeken		€	175.000,-
Overig			€ 50.000,-
<b>TOTAAL</b>		<b>€</b>	<b>911.000,-</b>
<b>UITGAVEN</b>		<b>€</b>	
Personeel (incl onkostenkosten, sociale lasten etc)		€	578.000,-
Ledenprogramma		€	116.000,-
Inspireren en nieuwe projecten		€	38.000,-
Ondernemersklimaat		€	39.000,-
Buy Social		€	10.000,-
Huisvesting + kantoorkosten		€	66.000,-
Groeiprogramma's		€	56.000,-
<b>TOTAAL</b>		<b>€</b>	<b>903.000,-</b>
<b>RESULTAAT</b>		<b>€</b>	<b>8000,-</b>

## 6. Bestuur en Raad van Toezicht

Social Enterprise NL is een stichting met een Raad van Toezicht.

De directie vormt gevormd door het bestuur, deze bestond in 2019 uit:

- Mark Hillen (directeur / bestuursvoorzitter)
- Stefan Panhuijsen (directeur / bestuurder)

Willemijn Verloop is op 1 december 2019 afgetreden als directeur / bestuurder.

De Raad van Toezicht bestond per 31 december 2019 uit:

- Robert Carsouw (voorzitter, afgetreden per 1/7/2019)
- Ties Kroezen (voorzitter per 1-7-2019)
- Paulette van Ommen
- Rob van Tulder (afgetreden per 19-12-2019)
- Marieke van der Werf
- Bas van Abel (toegeleden per 1/7/2019)
- Wouter Scheepens (toegeleden per 19-12-2019)

## 2.1 Balans per 31 december 2019

(Na resultaatbestemming)

<b>ACTIVA</b>	<u>31 december 2019</u>		<u>31 december 2018</u>	
	€	€	€	€
<b>Vaste activa</b>				
<i>Materiële vaste activa</i>				
Inventaris	<u>283</u>	283	<u>627</u>	627
<b>Viottende activa</b>				
<i>Voorraden</i>				
Voorraad boeken	<u>734</u>	734	<u>998</u>	998
<i>Vorderingen</i>				
Handelsdebiteuren	56.289		134.661	
Belastingen en premies sociale verzekeringen	-		16.866	
Overige vorderingen	968		968	
Overlopende activa	<u>100.283</u>	157.540	<u>86.696</u>	239.191
<i>Liquide middelen</i>		331.917		302.980
<b>Totaal activazijde</b>		<u><u>490.474</u></u>		<u><u>543.796</u></u>

## 2.1 Balans per 31 december 2019

(Na resultaatbestemming)

	31 december 2019		31 december 2018	
	€	€	€	€
<b>PASSIVA</b>				
<i>Vrij besteedbaar vermogen</i>				
Bestemmingsreserves	45.000		55.000	
Continuïteitsreserve	<u>310.619</u>		<u>382.798</u>	
		355.619		437.798
<b>Kortlopende schulden</b>				
Handelscrediteuren	10.578		5.732	
Belastingen en premies sociale verzekeringen	24.894		14.072	
Overige schulden	19.564		17.089	
Overlopende passiva	<u>79.819</u>		<u>69.105</u>	
		134.855		105.998
<b>Totaal passivazijde</b>		<u>490.474</u>		<u>543.796</u>

## 2.2 Staat van baten en lasten over 2019

	2019	Begroting 2019	2018
	€	€	€
Baten als tegenprestatie voor leveringen	468.655	460.500	391.741
Subsidiebaten	-	-	60.599
Sponsorbijdragen	161.632	191.000	165.834
Giften en baten uit fondsenwerving	<u>103.400</u>	<u>100.000</u>	<u>62.500</u>
<b>Baten</b>	<u><b>733.687</b></u>	<u><b>751.500</b></u>	<u><b>680.674</b></u>
Inkoopwaarde geleverde producten	101.456	107.000	123.108
Besteding baten met bijzondere bestemming	75.315	74.400	54.123
Overige lasten	<u>8.460</u>	<u>-</u>	<u>23.575</u>
<b>Activiteitenlasten</b>	<u><b>185.231</b></u>	<u><b>181.400</b></u>	<u><b>200.806</b></u>
Lonen en salarissen	454.767	422.400	307.029
Sociale lasten	83.205	72.200	63.948
Afschrijvingen materiële vaste activa	344	-	344
Overige personeelskosten	25.560	34.200	18.770
Huisvestingskosten	20.171	20.200	15.847
Verkoopkosten	6.695	8.000	1.481
Kantoorkosten	16.304	12.000	28.465
Algemene kosten	<u>23.386</u>	<u>27.000</u>	<u>26.553</u>
<b>Beheerslasten</b>	<u><b>630.432</b></u>	<u><b>596.000</b></u>	<u><b>462.437</b></u>
<b>Saldo baten minus lasten</b>	<u><b>-81.976</b></u>	<u><b>-25.900</b></u>	<u><b>17.431</b></u>
Rentelasten en soortgelijke kosten	<u>-203</u>	<u>-400</u>	<u>-1.013</u>
<b>Som der financiële baten en lasten</b>	<u><b>-203</b></u>	<u><b>-400</b></u>	<u><b>-1.013</b></u>
Bijzondere lasten	<u>-</u>	<u>-</u>	<u>-4.599</u>
<b>Som der bijzondere baten en lasten</b>	<u><b>-</b></u>	<u><b>-</b></u>	<u><b>-4.599</b></u>
<b>Resultaat</b>	<u><b>-82.179</b></u>	<u><b>-26.300</b></u>	<u><b>11.819</b></u>
<b>Resultaat</b>	<u><b>-82.179</b></u>	<u><b>-26.300</b></u>	<u><b>11.819</b></u>
Bestemming resultaat:			
Bestemmingsreserve	-10.000	-	55.000
Continuïteitsreserve	<u>-72.179</u>	<u>-</u>	<u>-43.181</u>
	<u><b>-82.179</b></u>	<u><b>-</b></u>	<u><b>11.819</b></u>



## 2.3 Kasstroomoverzicht over 2019

Het kasstroomoverzicht is opgesteld volgens de indirecte methode.

	2019	
	€	€
<b>Kasstroom uit operationele activiteiten</b>		
Bedrijfsresultaat		-81.976
Aanpassingen voor:		
Afschrijvingen	<u>344</u>	344
Verandering in werkkapitaal:		
Vorraden en onderhanden werk	264	
Vorderingen	81.651	
Kortlopende schulden (excl. schulden aan kredietinstellingen)	<u>28.857</u>	
		<u>110.772</u>
Kasstroom uit bedrijfsoperaties		29.140
Rentelasten en soortgelijke kosten	<u>-203</u>	
		<u>-203</u>
Kasstroom uit operationele activiteiten		28.937
		<u>28.937</u>
<b>Mutatie geldmiddelen</b>		<u>28.937</u>
<b>Toelichting op de geldmiddelen</b>		
Stand per 1 januari		302.980
Mutatie geldmiddelen		<u>28.937</u>
Stand per 31 december		<u>331.917</u>

## 2.4 Toelichting op de jaarrekening

### Organisatie

Stichting Social Enterprise NL, statutair gevestigd te Amsterdam is ingeschreven bij de Kamer van Koophandel onder dossiernummer 54772028.

### ALGEMENE GRONDSLAGEN

#### Algemeen

De jaarrekening is opgesteld in overeenstemming met Richtlijn C1 Kleine Organisaties zonder winststreven.

### GRONDSLAGEN VOOR WAARDERING VAN ACTIVA EN PASSIVA

#### Materiële vaste activa

Overige materiële vaste activa worden gewaardeerd tegen verkrijgings- of vervaardigingsprijs inclusief direct toerekenbare kosten, onder aftrek van lineaire afschrijvingen gedurende de verwachte toekomstige gebruiksduur en bijzondere waardeverminderingen.

#### Vorraden

Voorraad boeken

De voorraden zijn gewaardeerd tegen kostprijs

#### Vorderingen

Vorderingen worden bij eerste verwerking gewaardeerd tegen de reële waarde van de tegenprestatie, inclusief de transactiekosten indien materieel. Vorderingen worden na eerste verwerking gewaardeerd tegen de geamortiseerde kostprijs. Voorzieningen wegens oninbaarheid worden in mindering gebracht op de boekwaarde van de vordering.

#### Liquide middelen

Liquide middelen bestaan uit kas, banktegoeden en deposito's met een looptijd korter dan twaalf maanden. Rekening-courantschulden bij banken zijn opgenomen onder schulden aan kredietinstellingen onder kortlopende schulden. Liquide middelen worden gewaardeerd tegen nominale waarde.

#### Eigen vermogen

##### *Vrij besteedbaar vermogen*

Het vrij besteedbaar vermogen is dat gedeelte van het eigen vermogen waarover de daartoe bevoegde organen zonder belemmering door wettelijke of statutaire bepalingen kunnen beschikken voor het doel waarvoor de stichting is opgericht.

#### Kortlopende schulden

Kortlopende schulden worden bij de eerste verwerking gewaardeerd tegen reële waarde. Kortlopende schulden worden na eerste verwerking gewaardeerd tegen geamortiseerde kostprijs, zijnde het ontvangen bedrag rekening houdend met agio of disagio en onder aftrek van transactiekosten. Dit is meestal de nominale waarde.

## 2.4 Toelichting op de jaarrekening

### GRONDSLAGEN VOOR BEPALING VAN HET RESULTAAT

#### **Algemeen**

Het resultaat wordt bepaald als het verschil tussen de opbrengstwaarde van de geleverde prestaties en de kosten en andere lasten over het jaar. De opbrengsten op transacties worden verantwoord in het jaar waarin zij zijn gerealiseerd.

#### **Baten**

Onder baten wordt verstaan de bedragen voor de in het verslagjaar geleverde goederen of diensten na aftrek van kortingen en dergelijke en van over de omzet geheven belastingen, alsmede de baten uit hoofde van giften, subsidies, sponsorbijdragen en overige ontvangsten.

Opbrengsten voortvloeiend uit de verkoop van goederen worden verantwoord op het moment dat alle belangrijke rechten op economische voordelen alsmede alle belangrijke risico's zijn overgegaan op de koper. De kostprijs van deze goederen wordt aan dezelfde periode toegerekend.

Opbrengsten van diensten worden opgenomen naar rato van de mate waarin de diensten zijn verricht. De kostprijs van deze diensten wordt aan dezelfde periode toegerekend.

#### **Opbrengstverantwoording**

##### *Verlenen van diensten*

Verantwoording van opbrengsten uit de levering van diensten geschiedt naar rato van de geleverde prestaties, gebaseerd op de verrichte diensten tot aan de balansdatum in verhouding tot de in totaal te verrichten diensten.

#### **Kosten**

De kosten worden bepaald op historische basis en toegerekend aan het verslagjaar waarop zij betrekking hebben.

#### **Afschrijvingen op materiële vaste activa**

Materiële vaste activa wordt vanaf het moment dat het actief beschikbaar is voor het beoogde gebruik afgeschreven over de geschatte economische levensduur / verwachte toekomstige gebruiksduur van het actief. Over terreinen en vastgoedbeleggingen wordt niet afgeschreven.

#### **Financiële baten en lasten**

##### *Rentebaten en rentelasten*

Rentebaten en rentelasten worden tijdsevenredig verwerkt, rekening houdend met de effectieve rentevoet van de desbetreffende activa en passiva. Bij de verwerking van de rentelasten wordt rekening gehouden met de verantwoorde transactiekosten op de ontvangen leningen.

## 2.5 Toelichting op de balans

### ACTIVA

#### VASTE ACTIVA

##### Materiële vaste activa

Het verloop van de materiële vaste activa wordt als volgt weergegeven:

	<u>Inventaris</u>	<u>Totaal 2019</u>	<u>Totaal 2018</u>
	€	€	€
Aanschafwaarde	1.723	1.723	1.723
Cumulatieve afschrijvingen	<u>-1.096</u>	<u>-1.096</u>	<u>-752</u>
Boekwaarde per 1 januari	<u>627</u>	<u>627</u>	<u>971</u>
Afschrijvingen	<u>-344</u>	<u>-344</u>	<u>-344</u>
Mutaties 2019	<u>-344</u>	<u>-344</u>	<u>-344</u>
Aanschafwaarde	1.723	1.723	1.723
Cumulatieve afschrijvingen	<u>-1.440</u>	<u>-1.440</u>	<u>-1.096</u>
Boekwaarde per 31 december	<u>283</u>	<u>283</u>	<u>627</u>

#### VLOTTENDE ACTIVA

##### Voorraden

	<u>31-12-2019</u>	<u>31-12-2018</u>
	€	€
<b>Handelsgoederen</b>		
Voorraad boeken	<u>734</u>	<u>998</u>

##### Vorderingen

##### Handelsdebiteuren

Debiteuren	<u>56.289</u>	<u>136.693</u>
	56.289	136.693
Voorziening dubieuze debiteuren	<u>-</u>	<u>-2.032</u>
	<u>56.289</u>	<u>134.661</u>

## 2.5 Toelichting op de balans

	<u>31-12-2019</u>	<u>31-12-2018</u>
	€	€
<b>Belastingen en premies sociale verzekeringen</b>		
Omzetbelasting	<u>-</u>	<u>16.866</u>
<b>Overige vorderingen</b>		
Waarborgsommen	<u>968</u>	<u>968</u>
<b>Overlopende activa</b>		
Nog te factureren Achmea Foundation	-	44.511
Nog te factureren bedragen SIF Social Grow Sessions	-	7.650
Nog te factureren ABN Amro Partnership	13.334	13.334
Nog te factureren PWC	40.000	-
Nog te factureren Grow Impact	24.766	19.823
Nog te factureren Buy Social	8.250	-
Nog te factureren Leertrajecten Code	9.609	-
Nog te ontvangen Royalties	-	503
Vooruitbetaalde bedragen	4.203	875
Nog te ontvangen bedragen verkoop boeken	<u>121</u>	<u>-</u>
	<u>100.283</u>	<u>86.696</u>
<b>Liquide middelen</b>		
NL72 TRIO 2000 4238 25	275.331	255.331
NL18 TRIO 0254 6919 35	56.586	17.534
NL36 TRIO 0212 4122 21	-	30.115
	<u>331.917</u>	<u>302.980</u>

## 2.5 Toelichting op de balans

### PASSIVA

#### EIGEN VERMOGEN

##### Vrij besteedbaar vermogen

	<u>31-12-2019</u>	<u>31-12-2018</u>
	€	€
<b>Bestemmingsreserves</b>		
Bestemmingsreserve Code Sociale ondernemingen	<u>45.000</u>	<u>55.000</u>
<i>Bestemmingsreserve Code Sociale ondernemingen</i>		
Stand per 1 januari	55.000	-
Saldo bestemming resultaat boekjaar / onttrekking bestemmingsfonds	<u>-10.000</u>	<u>55.000</u>
Stand per 31 december	<u>45.000</u>	<u>55.000</u>

De bestemmingsreserve voor de ondersteuning van de Code Sociale Ondernemingen (CSO) is in 2019 voor 55.000,- aangesproken. Voor 2020 heeft Social Enterprise NL zich garant gesteld voor het doorbetalen van de salarissen van de twee medewerkers die full time aan de code werken tot oktober 2020. Mocht CSO er niet in slagen om fondsen te werving ter dekking van deze kosten, dan blijven die bij Social Enterprise NL. Daartoe is een nieuwe bestemmingsreserve opgenomen van 45.000,-.

	<u>2019</u>	<u>2018</u>
	€	€
<b>Continuïteitsreserve</b>		
Stand per 1 januari	382.798	425.979
Bestemming resultaat boekjaar	<u>-72.179</u>	<u>43.181</u>
Stand per 31 december	<u>310.619</u>	<u>382.798</u>

Het bestuur heeft bij vaststelling van de jaarrekening 2018 besloten om het resultaat over 2019 aan de continuïteitsreserve toe te voegen. Het bestuur heeft op basis van een gedetailleerde berekening de minimaal vereiste continuïteitsreserve ingeschat op € 287.188,-.

## 2.5 Toelichting op de balans

### KORTLOPENDE SCHULDEN

	<u>31-12-2019</u>	<u>31-12-2018</u>
	€	€
<b>Handelscrediteuren</b>		
Crediteuren	<u>10.578</u>	<u>5.732</u>
<b>Belastingen en premies sociale verzekeringen</b>		
Omzetbelasting	11.308	-
Loonheffing	<u>13.586</u>	<u>14.072</u>
	<u>24.894</u>	<u>14.072</u>
<b>Overige schulden</b>		
Te betalen vakantiegeld	18.138	16.071
Reservering vakantiedagen	<u>1.426</u>	<u>1.018</u>
	<u>19.564</u>	<u>17.089</u>
<b>Overlopende passiva</b>		
Nog te crediteren factuur AJF	-	6.200
Nog te betalen accountantslasten	6.796	6.500
Nog te betalen BTW aan Achmea Foundation	-	16.718
Vooruitontvangen bedragen Stichting DOEN	37.500	37.500
Vooruitontvangen bedragen Diversion	24.300	-
Vooruitgefactureerde baten Expeditie impact	10.500	-
Nog te betalen lasten	<u>723</u>	<u>2.187</u>
	<u>79.819</u>	<u>69.105</u>

## **2.5 Toelichting op de balans**

### **Niet in de balans opgenomen rechten en verplichtingen**

#### *Baten uit fondsenwerving Achmea Care Challenge*

Op 21 september 2015 zijn de stichting Achmea Foundation en de stichting Social Enterprise NL een partnerovereenkomst aangegaan, waarbij stichting Social Enterprise verantwoordelijk is voor de uitvoering van het programma "Care Challenge". Dit programma bestaat uit 2 onderdelen en is gericht op het vergroten van de impact en de zelfredzaamheid van ondernemingen die voor de behoeftigen in de samenleving waarde creëren vanuit sociaal ondernemerschap. Ten behoeve van de uitvoering van het programma heeft stichting Achmea Foundation een totaal bedrag van € 445.111 (inclusief BTW) aan de stichting ter beschikking gesteld. Stichting Achmea Foundation zal 80% van dit bedrag in zes termijnen aan de stichting uitbetalen; respectievelijk op 1 oktober 2015 € 95.000, op 1 april € 75.000, op 1 oktober 2016 € 25.000, op 1 april 2017 € 80.000, op 1 oktober 2017 € 65.000 en op 1 april 2018 € 16.088,48, mits door de stichting is voldaan aan haar uitvoeringsverplichtingen. Stichting Achmea Foundation zal 50% van de resterende 20%, zijnde € 44.511,06, uiterlijk 1 maand na inlevering van de eindrapportage over Care Challenge 1 uitbetalen en de overige 50% van 20%, zijnde € 44.511,06, uiterlijk 1 maand na inlevering van de eindrapportage over Care Challenge 2.

Het project is succesvol afgerond en in het eerste kwartaal van 2019 ook financieel afgesloten.

#### *Sponsorship PwC*

Op 1 juli 2012 heeft de stichting een samenwerkingsovereenkomst gesloten met PwC voor de duur van drie jaar. Deze overeenkomst is tweemaal verlengd: voor de periode van 1 juli 2015 t/m 30 juni 2018 en van 1 juli 2018 t/m 30 juni 2021. Gedurende de looptijd van deze overeenkomst zal PwC een financiële bijdrage van minimaal € 25.000,- per halfjaar verschaffen. Dit bedrag zal worden verhoogd tot maximaal € 50.000,- per halfjaar als tenminste 80% van de gezamenlijke doelstellingen voor dat halfjaar zijn behaald. Dit bedrag wordt naar rato verlaagd als een lager percentage van de doelstellingen wordt behaald en als dat naar mening van PwC te wijten is aan Social Enterprise NL. In het eerste half jaar van 2019 zijn alle doelstellingen behaald. Het tweede half jaar van 2019 zijn niet alle doelstellingen behaald waardoor de bijdrage € 10.000,- lager is.

#### *Sponsorship ABN*

Op 15 oktober 2012 heeft de stichting een sponsorovereenkomst gesloten met ABN AMRO voor de duur van drie jaar. Deze overeenkomst is daarna tweemaal verlengd: voor de periode van 1 september 2015 t/m 31 augustus 2018 en recentelijk voor twee jaar van 1 september 2018 t/m 31 augustus 2020. In deze periode zal de ABN AMRO totaal een bedrag van € 100.000,- verstrekken, verdeeld over twee jaarlijkse bijdragen van € 50.000,- (excl BTW). Deze bestaan uit een sponsorfee van € 40.000,- en een activatiebudget van € 10.000,-.

#### *Sponsorship CMS*

Het contract met CMS is op 31/12/2019 afgelopen en niet verlengd.



## **2.5 Toelichting op de balans**

### *Huurverplichtingen*

De stichting heeft een huurcontract afgesloten voor de huur van het pand op de locatie Keizersgracht 264 te Amsterdam. De huurverplichting bedraagt € 15.060 (exclusief 21% BTW) per jaar. Deze huurovereenkomst is ingegaan op 1 oktober 2015, en is aangegaan voor een periode van 2 jaar en loopt tot en met 30 september 2017. Na het verstrijken van deze periode is deze huurovereenkomst voortgezet voor een aansluitende periode van 1 jaar, en wordt elk jaar na het verstrijken van de periode stilzwijgend verlengd voor 1 jaar.

### *Effecten COVID 19 crisis*

Covid-19 heeft ook voor Social Enterprise NL gevolgen. We zullen onze continuïteitsreserve aanspreken om in 2020 het gehele team aan boord te houden en alle andere verplichtingen te voldoen.

## 2.6 Toelichting op de staat van baten en lasten

	2019	Begroting 2019	2018
	€	€	€
<b>Baten als tegenprestatie voor activiteiten</b>			
Baten lidmaatschap regulier	136.560	137.000	126.510
Baten leden verdiepingsprogramma's	2.625	2.500	2.600
Baten Clinics en Masterclasses leden	1.803	8.000	12.820
Baten What Design Can Do	112.902	112.000	70.000
Baten Grow Impact	18.566	18.000	26.023
Baten Soc Innovatiefabriek - Social Grow Sessions	-	-	34.000
Baten van overheden	20.381	40.000	36.131
Baten Gemeentecongres	30.677	35.000	31.621
Baten Leertrajecten Code	19.217	-	-
Baten Omgaan met Gemeente	10.644	40.000	-
Baten Buy Social	75.981	40.000	16.600
Baten onderzoeken in opdracht	-	5.000	21.808
Baten Spreken & Publicaties extern	2.479	9.000	13.628
Baten Seminar Rabobank Kapitaal voor Elkaar	15.555	-	-
Baten Seminar stichting DOEN Fair Fashion	16.465	-	-
Baten deelname leden verdiepingsprogramma	-	14.000	-
Baten Maatschappelijke Imago Monitor	4.800	-	-
	<u>468.655</u>	<u>460.500</u>	<u>391.741</u>
<b>Subsidiebaten</b>			
Achmea Foundation Care Challenge II	-	-	<u>60.599</u>

## 2.6 Toelichting op de staat van baten en lasten

	2019	Begroting 2019	2018
	€	€	€
<b>Sponsorbijdragen</b>			
Sponsorship PWC	90.000	100.000	100.000
Sponsorship CMS	25.000	25.000	25.000
Sponsorship ABN Amro	42.500	50.000	38.334
Sponsorship verdiepingsprogramma's	4.132	16.000	2.500
	<u>161.632</u>	<u>191.000</u>	<u>165.834</u>
<b>Giften en baten uit fondsenwerving</b>			
Baten Stichting DOEN Algemeen	75.000	75.000	37.500
Baten Anton Jurgens Fonds	28.400	25.000	25.000
	<u>103.400</u>	<u>100.000</u>	<u>62.500</u>
<b>Inkoopwaarde activiteiten</b>			
Diensten door derden	5.404	8.000	9.094
Lasten Next Level	7.756	4.000	4.170
Lasten inkopen boek	-	1.000	-
Lasten Ledenactiviteiten	17.591	19.000	21.728
Lasten Gemeente Congres	23.018	20.000	9.274
Lasten Boost	-	1.000	-
Lasten Publiekscampagne	-	5.000	-
Lasten Boek Zaken die je raken	6.104	-	12.437
Lasten Leertrajecten Code	10.322	25.000	67.299
Verdiepingsprogramma	-	12.000	-
Lasten Grow Impact	17	-	-
Lasten Reisgids voor ambtenaren	15.695	6.000	-
Lasten Cursus Omgaan met de Gemeente	4.035	-	-
Lasten Seminar Rabobank Kapitaal voor Elkaar	7.205	-	-
Lasten Seminar stichting DOEN Fair Fashion	4.044	-	-
Nieuwe activiteit	-	6.000	-
Mutatie voorraden	265	-	894
	<u>101.456</u>	<u>107.000</u>	<u>123.108</u>

## 2.6 Toelichting op de staat van baten en lasten

	2019	Begroting 2019	2018
	€	€	€
<b>Inkoopwaarde ondernemersklimaat</b>			
Lobby seminars en publicaties	10.282	5.000	3.641
Lasten internationale netwerken	2.808	3.000	6.918
Buy Social	30.853	10.700	18.230
Lasten What Design Can Do	31.372	55.700	25.334
	<u>75.315</u>	<u>74.400</u>	<u>54.123</u>
<b>Inkoopwaarde van Achmea Foundation Care Challenge</b>			
AF C1/C2 Personeelslasten	3.260	-	16.480
AF C1/C2 Reis- en verblijflasten	-	-	811
AF C1/C2 Overheadlasten	-	-	2.869
AF C1/C2 Mediabereik	-	-	3.188
AF C1/C2 Overige lasten algemeen	100	-	227
AF C2 Administratiekosten	5.100	-	-
	<u>8.460</u>	<u>-</u>	<u>23.575</u>
<b>Lonen en salarissen</b>			
Brutolonen en salarissen	422.382	392.000	335.779
Vakantietoelage	33.099	30.400	25.865
	455.481	422.400	361.644
Ontvangen uitkeringen ziekengeld	-	-	-24.355
Ontvangen subsidies brutolonen	-714	-	-
Doorberekende salarislasten Code-----			30.260
	<u>454.767</u>	<u>422.400</u>	<u>307.029</u>
Gemiddeld aantal werknemers:			
Gedurende het jaar 2019 waren gemiddeld 12,86 werknemers in dienst op basis van een fulltime dienstverband. In het jaar 2018 waren dit 10,22 werknemers. De totale bezoldiging van de bestuurders (inclusief pensioenlasten) bedroeg in 2019 € 138.225.			
<b>Sociale lasten</b>			
Sociale lasten	83.205	72.200	63.948

## 2.6 Toelichting op de staat van baten en lasten

	2019	Begroting 2019	2018
	€	€	€
<b>Afschrijvingen materiële vaste activa</b>			
Inventaris	344	-	344
<b>Overige personeelslasten</b>			
Scholings- en opleidingslasten	6.925	8.000	11.065
Reislasten woon-werk	2.935	8.000	1.965
Kilometervergoeding	1.309	-	1.617
Reis- en verblijflasten	5.140	6.000	5.282
Onbelaste onkostenvergoeding	5.002	5.200	5.530
Lasten personeelsuitjes	2.978	4.000	3.170
Geschenken personeel WKR	1.596	-	2.862
Kantinelasten	1.662	3.000	1.269
Kantinelasten WKR nihilwaardering	-	-	126
Eindheffing WKR	623	-	2.364
Arbodienst	650	-	-
	28.820	34.200	35.250
Doorbelaste personeelslasten	-3.260	-	-16.480
	25.560	34.200	18.770
<b>Huisvestingslasten</b>			
Huur	15.511	18.000	11.672
Schoonmaaklasten	1.241	1.200	841
Overige huisvestingslasten	3.419	1.000	3.334
	20.171	20.200	15.847
<b>Verkooplasten</b>			
Representatie	3.184	1.000	2.146
Relatiegeschenken	436	-	533
Marketing / communicatie	3.075	7.000	1.990
	6.695	8.000	4.669
Doorberekende verkooplasten	-	-	-3.188
	6.695	8.000	1.481

## 2.6 Toelichting op de staat van baten en lasten

	2019	Begroting 2019	2018
	€	€	€
<b>Kantoorlasten</b>			
Kantoorbenodigdheden	1.241	1.000	776
Drukwerk	-	-	17
Porti	9	-	21
Telecommunicatie	3.409	4.000	2.952
Automatisering	3.591	2.000	1.521
Website	8.054	5.000	23.178
	<u>16.304</u>	<u>12.000</u>	<u>28.465</u>
<b>Algemene lasten</b>			
Accountant	6.796	6.000	6.500
Administratie	6.326	10.000	9.485
Juridisch advies	-	-	3.962
Zakelijke verzekeringen	10.171	10.000	9.475
Algemene lasten	3	-	-
Dotatie voorziening dubieuze debiteuren	90	-	-
Overige algemene lasten	-	1.000	-
	<u>23.386</u>	<u>27.000</u>	<u>29.422</u>
Doorbelasting overhead	-	-	-2.869
	<u>23.386</u>	<u>27.000</u>	<u>26.553</u>
<b>Financiële baten en lasten</b>			
<b>Rentelasten en soortgelijke lasten</b>			
Banklasten	291	400	286
Rentelast fiscus	-	-	-30
Boete fiscus	-	-	838
Betalingsverschillen	-88	-----	81
	<u>203</u>	<u>400</u>	<u>1.013</u>

## 2.6 Toelichting op de staat van baten en lasten

2019	Begroting 2019	2018
€	€	€

### Bijzondere baten en lasten

#### Bijzondere lasten

Steunfonds AJF Avance correctie 2017-----		<u>4.599</u>
---	--	--------------

#### Personeelsleden

Gedurende het jaar 2019 waren gemiddeld 12,86 werknemers in dienst op basis van een fulltime dienstverband. In het jaar 2018 waren dit 10,22 werknemers.

Amsterdam,  
Stichting Social Enterprise NL

M.J. Hillen

S. Panhuijsen

Namens Raad van Toezicht, de commissarissen:

C.W. Kroezen (voorzitter)

P. van Ommen

M. van der Werf

B. van Abel

W. Scheepens

Stichting Social Enterprise NL  
Keizersgracht 264  
1016 EV AMSTERDAM

## CONTROLEVERKLARING VAN DE ONAFHANKELIJKE ACCOUNTANT

Aan: het bestuur en de Raad van Toezicht van Stichting Social Enterprise NL

### Verklaring over de in het jaarverslag opgenomen jaarrekening 2019

#### **Ons oordeel**

Wij hebben de jaarrekening 2019 van Stichting Social Enterprise NL te Amsterdam gecontroleerd.

Naar ons oordeel geeft de in dit jaarverslag op pagina 14 tot en met pagina 31 opgenomen jaarrekening een getrouw beeld van de grootte en de samenstelling van het vermogen van Stichting Social Enterprise NL per 31 december 2019 en van het resultaat over 2019 in overeenstemming met de in Nederland geldende RJ-Richtlijn C1 kleine organisaties-zonder-winststreven.

De jaarrekening bestaat uit:

1. de balans per 31 december 2019 (met een balanstotaal van € 490.474);
2. de staat van baten en lasten over 2019 (met een resultaat van € 82.179 negatief); en
3. de toelichting met een overzicht van de gehanteerde grondslagen voor financiële verslaggeving en andere toelichtingen.

#### **De basis voor ons oordeel**

Wij hebben onze controle uitgevoerd volgens het Nederlands recht, waaronder ook de Nederlandse controlestandaarden vallen. Onze verantwoordelijkheden op grond hiervan zijn beschreven in de sectie 'Onze verantwoordelijkheden voor de controle van de jaarrekening'.

Wij zijn onafhankelijk van Stichting Social Enterprise NL zoals vereist in de Verordening inzake de Onafhankelijkheid van accountants bij assurance-opdrachten (ViO) en andere voor de opdracht relevante onafhankelijkheidsregels in Nederland. Verder hebben wij voldaan aan de Verordening Gedrags- en Beroepsregels Accountants (VGBA).

Wij vinden dat de door ons verkregen controle-informatie voldoende en geschikt is als basis voor ons oordeel.

### Verklaring over de in het jaarverslag opgenomen andere informatie

Naast de jaarrekening en onze controleverklaring daarbij, omvat het jaarverslag andere informatie, die bestaat uit:

- het bestuursverslag;
- de overige gegevens



Op grond van onderstaande werkzaamheden zijn wij van mening dat de andere informatie met de jaarrekening verenigbaar is en geen materiële afwijkingen bevat en alle informatie bevat die op grond van de in Nederland geldende RJ-Richtlijn C1 kleine organisaties-zonder-winststreven vereist is. Wij hebben de andere informatie gelezen en hebben op basis van onze kennis en ons begrip, verkregen vanuit de controle of anderszins, overwogen of de andere informatie materiële afwijkingen bevat.

Met onze werkzaamheden hebben wij voldaan aan de vereisten in de Nederlandse Standaard 720. Deze werkzaamheden hebben niet dezelfde diepgang als onze controlewerkzaamheden bij de jaarrekening.

Het bestuur is verantwoordelijk voor het opstellen van de andere informatie, waaronder het bestuursverslag in overeenstemming met RJ-Richtlijn C1 kleine organisaties-zonder-winststreven.

### **Beschrijving van verantwoordelijkheden met betrekking tot de jaarrekening**

#### ***Verantwoordelijkheden van het bestuur en de Raad van Toezicht voor de jaarrekening***

Het bestuur is verantwoordelijk voor het opmaken en getrouw weergeven van de jaarrekening in overeenstemming met de in Nederland geldende RJ-Richtlijn C1 kleine organisaties-zonder-winststreven. In dit kader is het bestuur verantwoordelijk voor een zodanige interne beheersing die het bestuur noodzakelijk acht om het opmaken van de jaarrekening mogelijk te maken zonder afwijkingen van materieel belang als gevolg van fouten of fraude.

Bij het opmaken van de jaarrekening moet het bestuur afwegen of de stichting in staat is om haar werkzaamheden in continuïteit voort te zetten. Op grond van genoemd verslaggevingsstelsel moet het bestuur de jaarrekening opmaken op basis van de continuïteitsveronderstelling, tenzij het bestuur het voornemen heeft om de stichting te liquideren of de activiteiten te beëindigen of als beëindiging het enige realistische alternatief is. Het bestuur moet gebeurtenissen en omstandigheden waardoor gerede twijfel zou kunnen bestaan of de stichting haar activiteiten in continuïteit kan voortzetten, toelichten in de jaarrekening.

De Raad van Toezicht is verantwoordelijk voor het uitoefenen van toezicht op het proces van financiële verslaggeving van de stichting.

#### ***Onze verantwoordelijkheden voor de controle van de jaarrekening***

Onze verantwoordelijkheid is het zodanig plannen en uitvoeren van een controleopdracht dat wij daarmee voldoende en geschikte controle-informatie verkrijgen voor het door ons af te geven oordeel. Onze controle is uitgevoerd met een hoge mate maar geen absolute mate van zekerheid waardoor het mogelijk is dat wij tijdens onze controle niet alle materiële fouten en fraude ontdekken. Afwijkingen kunnen ontstaan als gevolg van fouten of fraude en zijn materieel indien redelijkerwijs kan worden verwacht dat deze, afzonderlijk of gezamenlijk, van invloed kunnen zijn op de economische beslissingen die gebruikers op basis van deze jaarrekening nemen. De materialiteit beïnvloedt de aard, timing en omvang van onze controlewerkzaamheden en de evaluatie van het effect van onderkende afwijkingen op ons oordeel.

Een meer gedetailleerde beschrijving van onze verantwoordelijkheden is opgenomen in de bijlage bij onze controleverklaring.

Was getekend te Sliedrecht, 1 juli 2020.

WITH accountants B.V.  
P. Alblas RA

Bijlage.

## **Bijlage bij onze controleverklaring over de jaarrekening 2019 van Stichting Social Enterprise NL te Amsterdam**

In aanvulling op wat is vermeld in onze controleverklaring hebben wij in deze bijlage onze verantwoordelijkheden voor de controle van de jaarrekening nader uiteengezet en toegelicht wat een controle inhoudt.

Wij hebben onze accountantscontrole professioneel kritisch uitgevoerd en hebben waar relevant professionele oordeelsvorming toegepast in overeenstemming met de Nederlandse controlestandaarden, ethische voorschriften en de onafhankelijkheidseisen. Onze doelstelling is om een redelijke mate van zekerheid te verkrijgen dat de jaarrekening vrij van materiële afwijkingen als gevolg van fouten of fraude is. Onze controle bestond onder andere uit:

- het identificeren en inschatten van de risico's dat de jaarrekening afwijkingen van materieel belang bevat als gevolg van fouten of fraude, het in reactie op deze risico's bepalen en uitvoeren van controlewerkzaamheden en het verkrijgen van controle-informatie die voldoende en geschikt is als basis voor ons oordeel. Bij fraude is het risico dat een afwijking van materieel belang niet ontdekt wordt groter dan bij fouten. Bij fraude kan sprake zijn van samenspanning, valsheid in geschrifte, het opzettelijk nalaten transacties vast te leggen, het opzettelijk verkeerd voorstellen van zaken of het doorbreken van de interne beheersing;
- het verkrijgen van inzicht in de interne beheersing die relevant is voor de controle met als doel controlewerkzaamheden te selecteren die passend zijn in de omstandigheden. Deze werkzaamheden hebben niet als doel om een oordeel uit te spreken over de effectiviteit van de interne beheersing van de stichting;
- het evalueren van de geschiktheid van de gebruikte grondslagen voor financiële verslaggeving en het evalueren van de redelijkheid van schattingen door het bestuur en de toelichtingen die daarover in de jaarrekening staan;
- het vaststellen dat de door het bestuur gehanteerde continuïteitsveronderstelling aanvaardbaar is. Tevens het op basis van de verkregen controle-informatie vaststellen of er gebeurtenissen en omstandigheden zijn waardoor gereede twijfel zou kunnen bestaan of de stichting haar activiteiten in continuïteit kan voortzetten. Als wij concluderen dat er een onzekerheid van materieel belang bestaat, zijn wij verplicht om aandacht in onze controleverklaring te vestigen op de relevante gerelateerde toelichtingen in de jaarrekening. Als de toelichtingen inadequaat zijn, moeten wij onze verklaring aanpassen. Onze conclusies zijn gebaseerd op de controle-informatie die verkregen is tot de datum van onze controleverklaring. Toekomstige gebeurtenissen of omstandigheden kunnen er echter toe leiden dat een stichting haar continuïteit niet langer kan handhaven;
- het evalueren van de presentatie, structuur en inhoud van de jaarrekening en de daarin opgenomen toelichtingen;
- het evalueren of de jaarrekening een getrouw beeld geeft van de onderliggende transacties en gebeurtenissen.

Wij communiceren met het bestuur en Raad van Toezicht onder andere over de geplande reikwijdte en timing van de controle en over de significante bevindingen die uit onze controle naar voren zijn gekomen, waaronder eventuele significante tekortkomingen in de interne beheersing.